

OGŁOSZENIE

Enea Elektrownia Połaniec S.A. („Zamawiający”) ogłasza przetarg niepubliczny

na „Wykonanie pomiarów gwarantowanych parametrów technicznych modernizowanych pomp wody chłodzącej 2 PCH i 9 PCH typu 180P19”

(dalej „Ogłoszenie”)

wg następujących warunków:

1. Przedmiot zamówienia:
Wykonanie pomiarów gwarantowanych parametrów technicznych modernizowanych pomp wody chłodzącej 2 PCH i 9 PCH typu 180P19 (dalej „Usługa”).
2. Szczegółowy zakres Usługi określa Specyfikacja Istotnych Warunków Zamówienia (SIWZ) stanowiąca Załącznik nr 1 do Ogłoszenia.
3. Termin realizacji Usługi: do **31.12.2020 roku**.
4. Zamawiający nie dopuszcza ofert częściowych i wariantowych.
5. Opis przygotowania oferty.
 - 5.1. Ofertę należy złożyć na Formularzu Oferty – Załącznik nr 2 do Ogłoszenia.
 - 5.2. Złożona oferta powinna być opatrzona pieczętką firmową oraz podpisana przez podmiot uprawniony do reprezentacji oferenta.
6. Ofertę należy przesać w formie pliku pdf do dnia **19.03.2020 r.** do godz. **10:00** na poniższe adresy:
piotr.wojciechowski@enea.pl
janusz.lampart@enea.pl
oraz
jozef.pietras@enea.pl
7. Oferent może zadawać pytania odnośnie Ogłoszenia najpóźniej na 4 dni robocze przed terminem otwarcia ofert.
8. Oferent ponosi wszelkie koszty związane ze sporządzeniem i przedłożeniem oferty.
9. Oferent zobowiązany jest do zachowania w tajemnicy wszelkich poufnych informacji, które uzyskał od Zamawiającego w trakcie opracowywania oferty.
10. Zamawiający zastrzega sobie prawo do przyjęcia lub odrzucenia oferty w każdym czasie przed przekazaniem zamówienia do realizacji bez podania uzasadnienia, co nie skutkuje żadnymi roszczeniami oferenta wobec Zamawiającego.
11. Zamawiający udzieli zamówienia wybranemu oferentowi, zgodnie z Ogłoszeniem i warunkami ustalonymi podczas ewentualnych negocjacji.
12. Uczestnictwo w wizji lokalnej **nie** jest warunkiem koniecznym do złożenia oferty.
13. Kryterium oceny ofert:

Oferty zostaną ocenione przez Zamawiającego w oparciu o następujące kryterium oceny

NAZWA KRYTERIUM	WAGA (udział procentowy)
K1 - Wynagrodzenie Ofertowe netto	100%

K1 - Wynagrodzenie Ofertowe netto - znaczenie (waga) /100%/
(porównywana będzie Cena netto nie zawierająca podatku VAT)

$$K1 = \frac{C_n}{C_o} 100\%$$

gdzie:

C_n – wynagrodzenie najniższe z ocenianych Ofert/najniższa wartość oferty (netto),

C_o – wynagrodzenie ocenianej Oferty/wartość ocenianej oferty (netto).

14. AUKCJA ELEKTRONICZNA

- 14.1. Po dokonaniu oceny Ofert, w celu wyboru Najkorzystniejszej Oferty zostanie przeprowadzona aukcja elektroniczna, jeżeli złożone będą co najmniej 2 Oferty niepodlegające odrzuceniu.
- 14.2. Aukcja elektroniczna przeprowadzona zostanie zgodnie z warunkami określonymi w Załączniku Nr 4 do Ogłoszenia na platformie zakupowej eB2B.
- 14.3. Aukcja elektroniczna jest jednoetapowa.
- 14.4. Zamawiający zaprasza drogą elektroniczną do udziału w aukcji elektronicznej jednocześnie wszystkich wykonawców, którzy złożyli oferty niepodlegające odrzuceniu. Za dzień przekazania zaproszenia do udziału w aukcji elektronicznej uważa się dzień wysłania zaproszenia z komputera Zamawiającego.
- 14.5. W zaproszeniu do wzięcia udziału w aukcji elektronicznej Zamawiający poinformuje Wykonawców min. o:
 - pozycji złożonych przez nich ofert i otrzymanej punktacji; zgodnie z warunkami określonymi w Załączniku nr 4 do Ogłoszenia;
 - minimalnych wartościach postępień składanych w toku aukcji elektronicznej;
 - terminie otwarcia aukcji elektronicznej,
 - terminie i warunkach zamknięcia aukcji elektronicznej;
 - sposobie oceny ofert w toku aukcji elektronicznej;
 - formule matematycznej, która zostanie wykorzystana w aukcji elektronicznej do automatycznego tworzenia kolejnych klasyfikacji na podstawie przedstawianych nowych cen lub wartości;
- 14.6. Termin otwarcia aukcji elektronicznej nie może być krótszy niż 2 dni robocze od dnia przekazania zaproszenia.
- 14.7. Aukcja elektroniczna może rozpocząć się dopiero po dokonaniu oceny ofert złożonych w postępowaniu w zakresie ich zgodności z treścią Załącznika nr 4 do Ogłoszenia oraz oceny punktowej dokonanej na podstawie kryteriów oceny ofert.
- 14.8. W wyznaczonym terminie następuje otwarcie aukcji elektronicznej. Ofertami początkowymi są oferty złożone w postępowaniu przed wszczęciem aukcji elektronicznej.
- 14.9. W toku aukcji elektronicznej wykonawcy za pomocą formularza umieszczonego na stronie internetowej <https://aukcje.eb2b.com.pl>, umożliwiającego wprowadzenie niezbędnych danych w trybie bezpośredniego połączenia z tą stroną, składają kolejne korzystniejsze postąpienia, podlegające automatycznej ocenie i klasyfikacji .
- 14.10. System nie przyjmie postępień niespełniających warunków określonych w niniejszym rozdziale, lub warunków określonych w Załączniku Nr 4 do Ogłoszenia oraz złożonych po terminie zamknięcia aukcji.
- 14.11. Momentem decydującym dla uznania, że oferta Wykonawcy została złożona w terminie, nie jest moment wysłania postąpienia z komputera Wykonawcy, ale moment jego odbioru na serwerze i zarejestrowania przez System eB2B.
- 14.12. W toku aukcji elektronicznej zamawiający na bieżąco przekazuje każdemu wykonawcy informację o pozycji złożonej przez niego oferty i otrzymanej punktacji najkorzystniejszej oferty. Do momentu zamknięcia aukcji elektronicznej informacje umożliwiające identyfikację wykonawców nie będą ujawniane.
- 14.13. Każde postąpienie oznacza nową ofertę w zakresie, którego dotyczy postąpienie. Oferta Wykonawcy przestaje wiązać w zakresie, w jakim złoży on korzystniejszą ofertę w toku aukcji elektronicznej. Bieg terminu związania ofertą nie ulega przerwaniu.
- 14.14. W przypadku, gdy awaria systemu teleinformatycznego spowoduje przerwanie aukcji elektronicznej, zamawiający wyznacza termin kontynuowania aukcji elektronicznej na następny po usunięciu awarii dzień roboczy, z uwzględnieniem stanu ofert po ostatnim zatwierdzonym postąpieniu
- 14.15. Zamawiający po zamknięciu aukcji wybiera najkorzystniejszą ofertę w oparciu o kryteria oceny ofert wskazanych w ogłoszeniu o zamówieniu, z uwzględnieniem wyników aukcji elektronicznej.

14.16. Zamawiający zamyka aukcję elektroniczną:

- w terminie określonym w zaproszeniu do udziału w aukcji elektronicznej;
- jeżeli w ustalonym terminie nie zostaną zgłoszone nowe postąpienia;
- po zakończeniu ostatniego, ustalonego etapu.

14.17. Po zamknięciu aukcji elektronicznej Wykonawcy muszą ponownie złożyć FORMULARZ OFERTY, stanowiący Załącznik nr 2 do Ogłoszenia, z nową ceną uwzględniającą cenę zaoferowaną w trakcie aukcji elektronicznej, przy czym wszystkie pozycje w formularzu zostaną odpowiednio i proporcjonalnie zmienione. Wykonawcy składają formularze w terminie 3 dni od dnia, w którym zamknięto aukcję elektroniczną. Złożony formularz zostanie załączony do umowy zawartej z Wykonawcą, którego oferta została wybrana jako najkorzystniejsza.

15. Jeżeli żaden z Wykonawców, których oferty nie podlegały odrzuceniu, nie wzięły udziału w aukcji elektronicznej, to Zamawiający przeprowadzi postępowanie i wybierze Wykonawcę na podstawie ofert złożonych w terminie określonym w pkt 6 Ogłoszenia.

16. Umowa będzie zawarta zgodnie ze wzorem stanowiącym Załącznik nr 3 do Ogłoszenia oraz Ogólne Warunki Zakupu Usług (OWZU) w Enea Elektrownia Połaniec S.A. umieszczone na stronie:

https://www.enea.pl/grupaenea/o_grupie/enea-polaniec/zamowienia/dokumenty-dla-wykonawcow/owzu-wersja-nz-4-2018.pdf?t=1543920231 w wersji obowiązującej na dzień publikacji Ogłoszenia.

17. Wymagania Zamawiającego w zakresie wykonywania prac na obiektach na terenie Zamawiającego zamieszczone są na stronie internetowej <https://www.enea.pl/pl/grupaenea/o-grupie/spolki-grupy-enea/polaniec/zamowienia/dokumenty-dla-wykonawcow-i-dostawcow>. Wykonawca zobowiązany jest do zapoznania się z tymi dokumentami.

18. Osoby odpowiedzialne za kontakt z oferentami ze strony Zamawiającego:

w zakresie merytorycznym (**w tym w sprawie wizji lokalnej, jeśli dotyczy**):

Piotr Wojciechowski

tel.: +48 15 865 65 89, kom.: +48 694 431 075

e-mail: piotr.wojciechowski@enea.pl

oraz

Janusz Lampart

tel.: +48 15 865 65 79, kom.: +48 602 520 393

e-mail: janusz.lampart@enea.pl

oraz w zakresie formalnym:

Józef Pietras

tel.: +48 15 865 62 39, kom.: +48 728 417 481

e-mail: jozef.pietras@enea.pl

19. Przetarg prowadzony będzie na zasadach określonych w regulaminie wewnętrznym Enea Elektrownia Połaniec S.A.

20. Zamawiający zastrzega sobie możliwość zmiany warunków przetargu określonych w niniejszym ogłoszeniu lub odwołania przetargu bez podania przyczyn.

Załączniki:

- Załącznik nr 1 do Ogłoszenia - Specyfikacja Istotnych Warunków Zamówienia (SIWZ),
- Załącznik nr 2 do Ogłoszenia – Formularz Oferty,
- Załącznik nr 3 do Ogłoszenia - Wzór umowy,
- Załącznik nr 4 do Ogłoszenia – Aukcja elektroniczna,
- Załącznik nr 5 do Ogłoszenia – Wizja lokalna.

Załącznik nr 1 do Ogłoszenia

SPECYFIKACJA ISTOTNYCH WARUNKÓW ZAMÓWIENIA (SIWZ)

na

„Wykonanie pomiarów gwarantowanych parametrów technicznych modernizowanych pomp wody chłodzącej 2 PCH i 9 PCH typu 180P19”

Zamawiający: Enea Elektrownia Połaniec S.A. (dalej „Elektrownia”)

I. PRZEDMIOT ZAMÓWIENIA : WYKONANIE USŁUG/ROBÓT BUDOWLANYCH/DOSTAW

Wykonanie pomiarów gwarantowanych parametrów technicznych modernizowanych pomp wody chłodzącej 2 PCH i 9 PCH typu 180P19

KATEGORIA USŁUG WG KODU CPV

50730000-1	Usługi w zakresie napraw i konserwacji układów chłodzących
------------	--

II. SZCZEGÓŁOWY ZAKRES ZAMÓWIENIA

1. Zakres Usługi:

„Wykonanie pomiarów gwarantowanych parametrów technicznych modernizowanych pomp wody chłodzącej 2 PCH i 9 PCH typu 180P19”

2. Szczegółowy zakres dostaw i usług:

2.1. Wykonanie pomiarów gwarantowanych parametrów technicznych modernizowanych pomp wody chłodzącej 2 PCH i 9 PCH typu 180P19 w Enea Elektrownia Połaniec S.A.

2.2. Wykonawca dostarczy Zamawiającemu wyniki w formie sprawozdań w wersji papierowej w trzech (3) egzemplarzach oraz w wersji elektronicznej.

2.3. Usługa będzie przeprowadzona zgodnie ze stosownymi przepisami odnoszącymi się do Przedmiotu Umowy, według procedur opartych na normach europejskich oraz spełniających stosowne wymagania systemu jakości.

2.4. Wszystkie materiały i sprzęt niezbędny do realizacji **zadania** zapewnia Wykonawca.

2.5. Wykonanie prac przygotowawczych:

2.5.1. Inwentaryzacja obiektu pod względem kompletności punktów pomiarowych do wykonania pomiarów gwarancyjnych.

2.5.2. Wykonanie dokumentacji pomiarowej i uzyskanie akceptacji Zamawiającego:

2.5.3. Opracowanie warunków przygotowania agregatu pompowego do pomiarów gwarancyjnych.

2.5.4. Opracowanie schematu pomiarowego wraz z lista zastosowanej aparatury pomiarowej.

2.5.5. Opracowanie szczegółowego harmonogramu pomiarów gwarancyjnych w oparciu o dokonane pomiędzy stronami ustalenia.

2.5.6. Wzorcowanie i przygotowanie aparatury pomiarowej.

2.5.7. Montaż i demontaż aparatury pomiarowej i systemu rejestracji.

2.5.8. Opracowanie sprawozdań (wstępnego, końcowego) z wykonanych pomiarów gwarancyjnych z porównaniem wartości zmierzonych do parametrów gwarantowanych opisanych w punkcie 4.

2.5.9. Opracowanie sprawozdania wstępnego wyłącznie z przeprowadzonych pomiarów wstępnych tj. gwarantowanych punktów pracy, sprawności, pomiarów drgań oraz pomiarów hałasu

2.5.10. Opracowanie sprawozdania końcowego zawierającego całość wykonanych pomiarów wraz z obliczeniami.

2.5.11. Dostarczanie sprawozdań w trzech (3) egzemplarzach wersji papierowej oraz w wersji elektronicznej.

3. Parametry gwarantowane przez dostawcę modernizowanych pomp wody chłodzącej

3.1. Gwarantowane punkty pracy pomp.

3.1.1. Gwarantowany punkt pracy pompy 2 PCH - Q_{nom} 30 000 m³/h i wysokość podnoszenia $H_{nom} = 14,5$ mH₂O

3.1.2. Gwarantowany punkt pracy pompy 9 PCH Q_{nom} 30 000 m³/h i wysokości podnoszenia $H_{nom} = 15$ m H₂O.

3.2. Sprawność pomp wody chłodzącej.

Dla punktów gwarantowanych sprawność wyniesie nie mniej niż 86%:

3.2.1. Sprawność pompy 2 PCH w punkcie pracy zgodnie z ofertą Wykonawcy wyniesie nie mniej niż 90,23%

3.2.2. Sprawność pompy 9 PCH w punkcie pracy zgodnie z ofertą Wykonawcy wyniesie nie mniej niż 90,21%

3.2.3. $Q_{min} = 20\ 000$ m³/h i $H_{min} = 8$ m H₂O sprawność wyniesie nie mniej niż 82%

3.3. Pozostałe parametry pracy pomp.

3.3.1. Pompy muszą spełniać warunek pracy z max. wydajnością wynosząca od 30 000 m³/h do 32 000 m³/h

3.3.2. Zakres regulacyjności pomp wyniesie od 20 tys. m³/h przy wysokości podnoszenia od 8 mH₂O do 34 tys. m³ przy wysokości podnoszenia do 16 mH₂O dla pompy nr 2 i 9 PCH

3.3.3. Pompy muszą być zdolne do pracy bez oznak kawitacji na istniejących stanowiskach dla minimalnego poziomu w wody w Wiśle wynoszącego 152,35 m n.p.m. w zakresie wydajności pompy od 20 000 do 32 000 m³/h. Odporność kawitacyjna pomp określona zostanie dla temperatury 25 st. C

3.4. Pomiary drgań zespołów pompowych.

Drgania pomp przy prędkości nominalnej i pracy w całym zakresie wydajności muszą się mieścić po zainstalowaniu w strefie A wg normy ISO 10816-7 dla kategorii 1. Miejsca pomiarów drgań na pompie zostały wskazane w zał. nr 3.

3.5. Pomiar hałasu silników zespołów pompowych w pełnym zakresie obciążeń.

Nowo dostarczone osłony dźwiękochłonne silników o większej mocy będą zaprojektowana w zakresie cech akustycznych tak, by osiągnąć maksymalny poziom ciśnienia fali akustycznej nie

większy niż $L_p = 85$ dB(A), przy czym pomiar będzie wykonany zgodnie z normą ISO 3744 / 3746 w odległości jednego metra od Urządzenia i na wysokości 1,5 metra ponad poziom podłoża.

4. Warunki techniczne gwarancyjnych pomiarów

- 4.1. Pomiary będą wykonywane wg programu opracowanego na bazie normy EN-ISO 9906 dla klasy 1B i opisanego w zał. nr 2. Wysokości podnoszenia, wydajność i sprawność pomp muszą zawierać się w całym zakresie wydajności wskazanej w punkcie 4 i leżeć w polu tolerancji wynikającym z EN-ISO 9906 dla klasy 1B dokładności w stosunku do charakterystyki ofertowej.
- 4.2. Aparatura pomiarowa używana do pomiarów gwarancyjnych powinna posiadać aktualne świadectwa sprawdzenia oraz powinna być zgodna z odpowiednimi normami. Pomiary należy wykonywać w takim zakresie pomiarowym by określić wartość gwarantowaną z maksymalną dokładnością.

III. ORGANIZACJA ZAMÓWIENIA

1. Wszystkie urządzenia, materiały podstawowe, materiały pomocnicze oraz sprzęt niezbędny dla bezpiecznej realizacji prac obiektowych na terenie Zamawiającego zapewnia Wykonawca, który ponosi wszystkie koszty w tym zakresie.
2. Transport technologiczny materiałów oraz złomu należy do zakresu Wykonawcy, zgodnie z zasadami obowiązującymi na terenie Enea Elektrownia Połaniec S.A.
3. Podczas wykonywania prac na terenie Enea Elektrownia Połaniec S.A. Wykonawcę obowiązują aktualne przepisy wewnętrzne Zamawiającego, a w tym instrukcja organizacji bezpiecznej pracy w Enea Elektrownia Połaniec S.A., Instrukcja ochrony przeciwpożarowej oraz przepisy w zakresie ochrony środowiska naturalnego, z którymi Wykonawca jest zobowiązany zapoznać się na etapie przed złożeniem ostatecznej oferty cenowej.
4. Do obowiązków Zamawiającego należy:
 - a) udostępnienie Wykonawcy, w terminach uzgodnionych przez Strony informacji, materiałów, danych i dokumentacji uznanych przez Strony za niezbędne do realizacji umowy,
 - b) przygotowanie obiektu do potrzeb wynikających z rodzaju prac, jakie mają być prowadzone na tym obiekcie, w szczególności przygotowanie punktów pomiarowych do zamontowania aparatury kontrolno-pomiarowej Wykonawcy.
 - c) umożliwienie dostępu do króćców pomiarowych znajdujących się w miejscach trudnodostępnych poprzez ustawienie pomostów lub rusztowań,
 - d) zapewnienie wymaganych warunków ruchowych niezbędnych przy realizacji prac w zakresie pomiarów,
 - e) zapewnienie bezpiecznych warunków wykonania badań na obiekcie zgodnie z instrukcją organizacji bezpiecznej pracy obowiązującą u Zamawiającego.
 - f) zapewnienie Wykonawcy dostępu do sprzętu komputerowego w celu realizacji Usług, jeżeli zaistnieje taka potrzeba.
5. Do obowiązków Wykonawcy należy w szczególności:

- a) Skierowanie do wykonywania prac na terenie Enea Elektrownia Połaniec S.A. pracowników o wymaganych kwalifikacjach zawodowych, spełniających wymagania określone w aktualnej instrukcji organizacji bezpiecznej pracy obowiązującej u Zamawiającego.
 - b) Dostarczenie wymaganych instrukcją organizacji bezpiecznej pracy w Enea Elektrownia Połaniec S.A., dokumentów zarówno na etapie składania oferty (dokument Z-7) jak i przed rozpoczęciem prac na obiektach w Enea Elektrownia Połaniec S.A (dokumenty Z-1, Z-2, Z-8), w wymaganych terminach,
 - c) wykonywanie przedmiotu umowy przez zespoły pracowników kwalifikowanych – tj. grupy pracowników, w których co najmniej połowa, lecz nie mniej niż dwie osoby, w tym kierujący zespołem posiada ważne świadectwa kwalifikacyjne.
 - d) przeszkolenie swoich pracowników w zakresie bhp, ppoż. i wewnętrznych przepisów obowiązujących u Zamawiającego (przy współudziale odpowiednich służb Zamawiającego).
 - e) dostarczenie wymaganych instrukcją postępowania z odpadami wytworzonymi u Zamawiającego przez podmioty zewnętrzne, dokumentów przed rozpoczęciem prac na obiektach w Enea Elektrownia Połaniec S.A (lista i rodzaj wytwarzanych odpadów, spis stosowanych substancji chemicznych i niebezpiecznych, potwierdzenie zapoznania pracowników z aspektami środowiskowymi). Tylko złom stalowy oraz kable są kwalifikowane, jako odpad Zamawiającego,
 - f) dostarczenie dokumentów z przeprowadzonej utylizacji pozostałych wytworzonych przez Wykonawcę odpadów, zgodnie z wymaganiami obowiązującej instrukcji,
6. Wykonawca ma prawo do podzlecenia części prac będących przedmiotem Umowy – w takim przypadku Wykonawca ponosi odpowiedzialność za działania i zaniechania podwykonawców, jak za swoje własne zachowanie.
 7. Wykonawca ponosi odpowiedzialność za stan bhp, ochronę przeciwpożarową i dozór mienia w swoim zakresie na terenie prowadzonych prac oraz za wszelkie szkody na mieniu Zamawiającego i osób trzecich spowodowane przez Wykonawcę lub osoby, którymi się posługuje przy wykonaniu Umowy.
 8. W przypadku nie przestrzegania przepisów obowiązujących na terenie Zamawiającego (np. przebywanie na terenie firmy pod wpływem alkoholu, przekroczenie przepisów o ruchu osobowym i materiałowym, dokonanie kradzieży lub dewastacji mienia) przez pracowników Wykonawcy lub inne osoby współpracujące z Wykonawcą, Zamawiający ma prawo usunięcia pracowników Wykonawcy lub jego podwykonawców z terenu firmy oraz odebrania im uprawnień do wstępu i wjazdu na teren Zamawiającego. W takim przypadku ewentualne opóźnienie w wykonaniu przedmiotu umowy uważane będzie za zawinione przez Wykonawcę.
 9. Zamawiający ma prawo przerwać prace, gdyby prowadzono je niezgodnie z obowiązującymi przepisami i zasadami bhp, przepisami ppoż., przepisami z zakresu ochrony środowiska; przerwanie prac z powyższych powodów obarcza Wykonawcę winą za ewentualne opóźnienia terminu zakończenia prac.
 10. Wykonawca oświadcza, że wykonanie przedmiotu umowy będzie zgodne z wymogami bhp i ochrony środowiska stawianymi przez Zamawiającego.

IV. RAPORTY I ODBIORY

1. Dokumentacja wymagana przez Zamawiającego:

L.p.	Dokumentacja:	Wymagana [x]	Dokument źródłowy:
A	PRZED ROZPOCZĘCIEM PRAC:		

1.	Wniosek o wydanie przepustek tymczasowych dla Pracowników	x	Instrukcja przepustkowa dla ruchu osobowego i pojazdów nr I/DK/B/35/2008
2.	Wniosek o wydanie przepustek tymczasowych dla pojazdów	x	Instrukcja przepustkowa dla ruchu osobowego i pojazdów nr I/DK/B/35/2008
3.	Wniosek – zezwolenie na wjazd i parkowanie na terenie obiektów energetycznych	x	Instrukcja przepustkowa dla ruchu osobowego i pojazdów nr I/DK/B/35/2008
4.	Wykazy pracowników skierowanych do wykonywania prac na rzecz ENEA Elektrownia Połaniec S.A. wraz z podwykonawcami (Załącznik Z1 dokumentu związanego nr 3 do IOBP)	x	Instrukcja organizacji bezpiecznej pracy w Enea Elektrownia Połaniec S.A nr I/DB/B/20/2013
5.	Karta Informacyjna Bezpieczeństwa i Higieny Pracy dla Wykonawców – Z2 (Załącznik do zgłoszenia Z1 dokumentu związanego nr 3 do IOBP)	x	Instrukcja organizacji bezpiecznej pracy w Enea Elektrownia Połaniec S.A nr I/DB/B/20/2013
6.	Zakres robót budowlanych/usług	-	
7.	Harmonogram realizacji prac	x	
8.	Przewidywany - Plan odpadów przewidzianych do wytworzenia w związku z realizowaną umową rynkową, zawierający prognozę: rodzaju odpadów, ilości oraz planowanych sposobach ich zagospodarowania (Załącznik Z-2)	-	Instrukcja postępowania z odpadami wytworzonymi w Elektrowni Połaniec nr I/TQ/P/41/2014
9.	Plan badań i kontroli	-	
10.	Instrukcje IBWR	x	
11.	Instrukcja IOR	-	Dokument związany nr 15 do IOBP
12.	Plan BIOZ	-	
B	W TRAKCIE REALIZACJI PRAC:		
1.	Raport z inspekcji wizualnej	-	
2.	Tygodniowy raport realizacji prac wraz z aspektami BHP	-	
3.	Dokumentacja fotograficzna (stan zastany)	-	
4.	Uzgodnienia zmiany zakresu prac (uzgodniony przez strony i zatwierdzony)	x	
5.	Zmiany harmonogramu realizacji prac (uzgodniony przez strony i zatwierdzony)	-	
6.	WPQR, Instrukcje WPS	-	
7.	Uprawnienia spawaczy	-	
8.	Protokoły kontroli	-	
9.	Dziennik robót	-	
C	PO ZAKOŃCZENIU PRAC:		
1.	Zestawienie materiałów podstawowych użytych do prac, z podaniem gatunku	-	

	materiałów, numeru wytopu, zastosowania oraz numeru atestu/ów		
2.	Zestawienie materiałów dodatkowych do spawania z podaniem gatunku, średnicy oraz numeru atestu/ów	-	
3.	Lista spawaczy uczestniczących w zadaniu	-	
4.	Lista WPS-ów zastosowanych w zadaniu	-	
5.	Lista sprzętu spawalniczego zastosowanego w realizacji	-	
6.	Lista sprzętu i urządzeń używanych w realizacji zadania wraz z niezbędnymi badaniami i poświadczeniami jakości	x	
7.	Poświadczenia / Oświadczenia	x	
8.	Zgłoszenie gotowości urządzeń do odbioru	x	
9.	Raport końcowy z wykonanych prac zawierający uwagi / zalecenia dotyczące wykonanego urządzenia*/obiektu*, w tym układów i urządzeń współdziałających oraz dokumentację zdjęciową	-	
10.	Protokoły odbioru częściowego/inspektorskiego (uzgodniony przez strony i zatwierdzony)	x	Instrukcja odbiorowa/OWZU
11.	Protokoły odbioru technicznego (uzgodniony przez strony i zatwierdzony)	x	Instrukcja odbiorowa/OWZU
12.	Protokół odbioru końcowego (uzgodniony przez strony i zatwierdzony)	x	Instrukcja odbiorowa/OWZU
13.	Protokół odbioru pogwarancyjnego	-	Instrukcja odbiorowa/OWZU

V. REGULACJE PRAWNE, PRZEPISY I NORMY RAPORTY I ODBIORY

1. Wykonawca będzie przestrzegał polskich przepisów prawnych łącznie z instrukcjami i przepisami wewnętrznymi Zamawiającego takich jak dotyczące przepisów przeciwpożarowych i ubezpieczeniowych.
2. Wykonawca ponosi koszty dokumentów, które należy zapewnić dla uzyskania zgodności z regulacjami prawnymi, normami i przepisami (łącznie z przepisami BHP).
3. Obok wymagań technicznych należy przestrzegać regulacji prawnych, przepisów i norm, które wynikają z ostatnich wydań dzienników ustaw i dzienników urzędowych.

VI. ZAŁOŻENIA, WYMAGANIA ORAZ WARUNKI TECHNICZNE WYKONANIA ZAPLANOWANYCH PRAC

1. Podczas wykonywania prac na terenie Enea Elektrownia Połaniec S.A., Wykonawcę obowiązują przepisy wewnętrzne Zamawiającego, a w tym instrukcja organizacji bezpiecznej pracy w Enea Elektrownia Połaniec S.A., instrukcja ochrony przeciwpożarowej, przepisy w zakresie ochrony środowiska naturalnego, a w tym instrukcja postępowania z odpadami wytworzonymi w Enea Elektrownia Połaniec S.A. przez podmioty zewnętrzne, z którymi to dokumentami Wykonawca jest zobowiązany zapoznać się jeszcze przed złożeniem oferty:
2. Dokumenty zamieszczone są na stronie internetowej:
<https://www.enea.pl/pl/grupaenea/o-grupie/spolki-grupy-enea/polaniec/zamowienia/dokumenty-dla-wykonawcow-i-dostawcow>.

3. Dostarczenie wymaganych instrukcją organizacji bezpiecznej pracy w Elektrowni Połaniec, dokumentów Z-1, Z-2 przed rozpoczęciem prac eksploatacyjnych na obiektach w Enea Elektrownia Połaniec S.A., w wymaganych terminach, jest obowiązkiem Wykonawcy.
4. Zgodnie z pkt. 3 dokumentu związanego nr 4 do I/DB/B/20/2013 z Instrukcji Organizacji Bezpiecznej Pracy w Enea Elektrownia Połaniec S.A. osoby skierowane przez Wykonawców do realizacji prac przed jej rozpoczęciem zobowiązane są do odbycia szkolenia wstępnego.

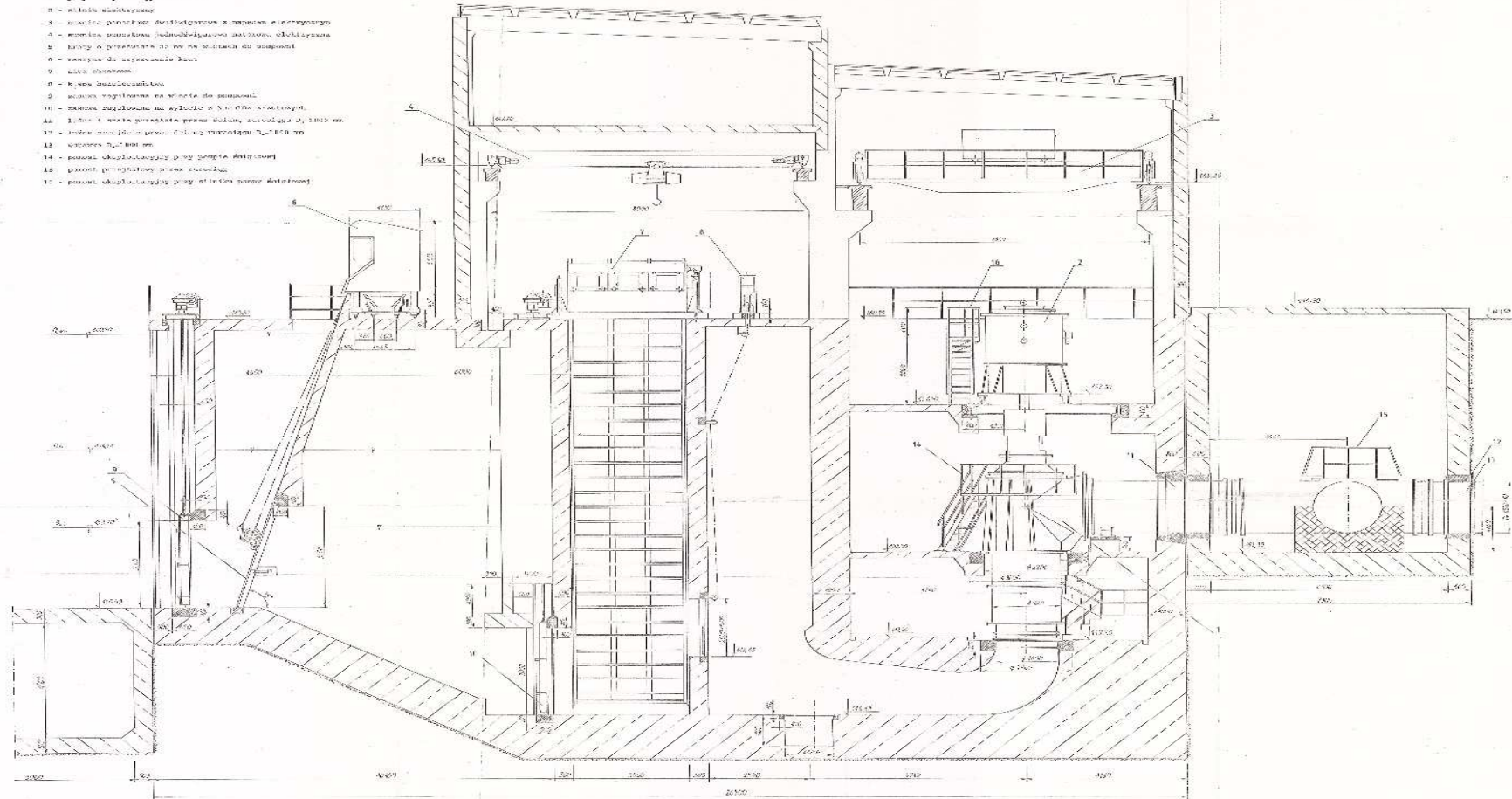
VII. WYKAZ ZAŁĄCZNIKÓW DO SIWZ

1. Załączniki do SIWZ:
 - 1.1. Załącznik nr 1 do SIWZ - Przekrój pompowni wody chłodzącej.
 - 1.2. Załącznik nr 2 do SIWZ - Program pomiarów pomp wody chłodzącej 2 PCH i 9 PCH.
 - 1.3. Załącznik nr 3 do SIWZ - Rozmieszczenie punktów pomiarowych drgań PCH.
 - 1.4. Załącznik nr 4 do SIWZ - Dokument Z-1 A upoważniający do dokonania wizji lokalnej (przedstawiony w Załączniku nr 5 do Ogłoszenia).

Załącznik nr 1 do SIWZ - Przekrój pompowni wody chłodzącej

PRZEKRÓJ PODŁUŻNY POMPOWNI NR 1

- 1 - pompa dwustronna typu szrotowa
- 2 - siłnik elektryczny
- 3 - konstrukcja przeciwna dźwiękowemu i wibracyjnemu
- 4 - sterownik automatu hydrodynamicznego sterownika składowania
- 5 - koryta i przesłania do osłony osłoniętej pompy
- 6 - wążprasa do sprężania kauczuku
- 7 - kłosa chłodnicze
- 8 - kłosa bezsprężynkowe
- 9 - kłosa sprężynkowe na stronie do pompy
- 10 - ramiona zamocowane na szkieletu w kształcie podkowy
- 11 - 12 - 13 - ramiona przeciwna pompy składowania, szerokość 2, 1200 mm
- 14 - ramiona przeciwna pompy składowania szerokość 2, 1200 mm
- 15 - wążprasa 2, 1200 mm
- 16 - ramiona układowe przy pompie składowanej
- 17 - ramiona przeciwna pompy składowanej
- 18 - ramiona układowe przy stronie pompy składowanej



Skala 1:50

rys.0c 7

Załącznik nr 2 do SIWZ - Program pomiarów pomp wody chłodzącej 2 PCH i 9 PCH

Program pomiarów odbiorczych pompy.

1. Badania odbiorcze parametrów hydraulicznych pompy zostaną wykonane zgodnie z normą PN-EN ISO 9906 dla klasy dokładności 1 B
2. Odstępstwo od normy dotyczyło będzie pomiarów ciśnienia a mianowicie:
 - a) pomiary ciśnienia na tłoczeniu pompy będą zlokalizowane na króćcu tłocznym pompy /przed kołnierzem/.
 - b) pomiary ciśnienia na ssaniu realizowane będą poprzez zamontowanie rurek pomiarowych w komorze wirnikowej po zdemontowaniu korpusu pompy, średnica przekroju rurociągu ssawnego w miejscu odbioru impulsu ciśnienia określona zostanie na podstawie dokumentacji projektowej.
 - c) W tym celu zostaną zamontowane pierścienie do pomiaru ciśnienia z trzech punktów zgodnie z normą PN-EN ISO 9906.
3. Pomiary poboru mocy elektrycznej przez silnik napędowy za pomocą metody pośredniej w układzie Arona. Na wszystkie przyrządy pomiarowe elektrownia dostarczy wymagane świadectwa legalizacji w tym świadectwa legalizacji przekładników prądowych i napięciowych zainstalowanych na obiekcie w klasie dokładności min. 1. Do obliczeń mocy na wale pompy zostanie uwzględniona sprawność silnika wynikająca z danych na jego tabliczce znamionowej (tzn. mocy na wale silnika przy określonym napięciu zasilającym, prądzie obciążającym i współczynniku mocy – dodatkowo uwzględnione zostaną zmiany sprawności silnika w zależności od stopnia jego obciążenia na podstawie danych literaturowych dotyczących właściwości silników asynchronicznych trójfazowych p.. Poradnik Inżyniera Elektryka opublikowany przez Wydawnictwa Naukowo-Techniczne w Warszawie)
4. Pomiar wydajności będzie przeprowadzony na układzie wydzielonym pompy tj. pompa będzie pompowała wodę tylko na jeden blok przynależny zainstalowanej pompie.

Przewiduje się wykonywanie pomiarów za pomocą przepływomierzy ultradźwiękowych, które będą zainstalowane w sąsiedztwie zainstalowanych przepływomierzy Elektrowni na prostoliniowym rurociągu tłocznym doprowadzającym wodę do skraplaczy turbinowych.

Poprawność wskazań przepływomierzy ultradźwiękowych sprawdzona zostanie za pomocą równoważnej metody gwarantującej poprawność pomiaru. Aparatura pomiarowa zostanie umieszczona w rurociągu tłocznym.
5. Temperatura wody chłodzącej mierzona będzie termometrami ruchowymi Elektrowni na ujęciu wody do pompy oraz w rurociągu tłocznym na dolocie do skraplaczy turbinowych.
6. Prędkości obrotowe silników, mierzone będą obrotomierzem stroboskopowym.
7. Poziome odniesienia wszystkich wymaganych punktów pomiarowych zostaną wyznaczone przez geodetów wg wskazań firmy wykonującej pomiary. Dopuszczalny jest też bezpośredni pomiar różnicy uśrednionych w pierścieniu obwodowym ciśnień statycznych na tłoczeniu i ssaniu pompy.
8. Zmiana wydajności mierzonej pompy następowała będzie w wyniku zmiany wysterowania od maksimum do minimum stosowanego w eksploatacji oraz poprzez dławienie przepustnicą na dolocie wody do skraplacza.

Zmiana wysokości napływu wody na pompę w celu określenia wymaganej nadwyżki antykawitacyjnej następować będzie w wyniku stopniowego opuszczania zastawek na ujęciu wody do komory ssawnej pompy.

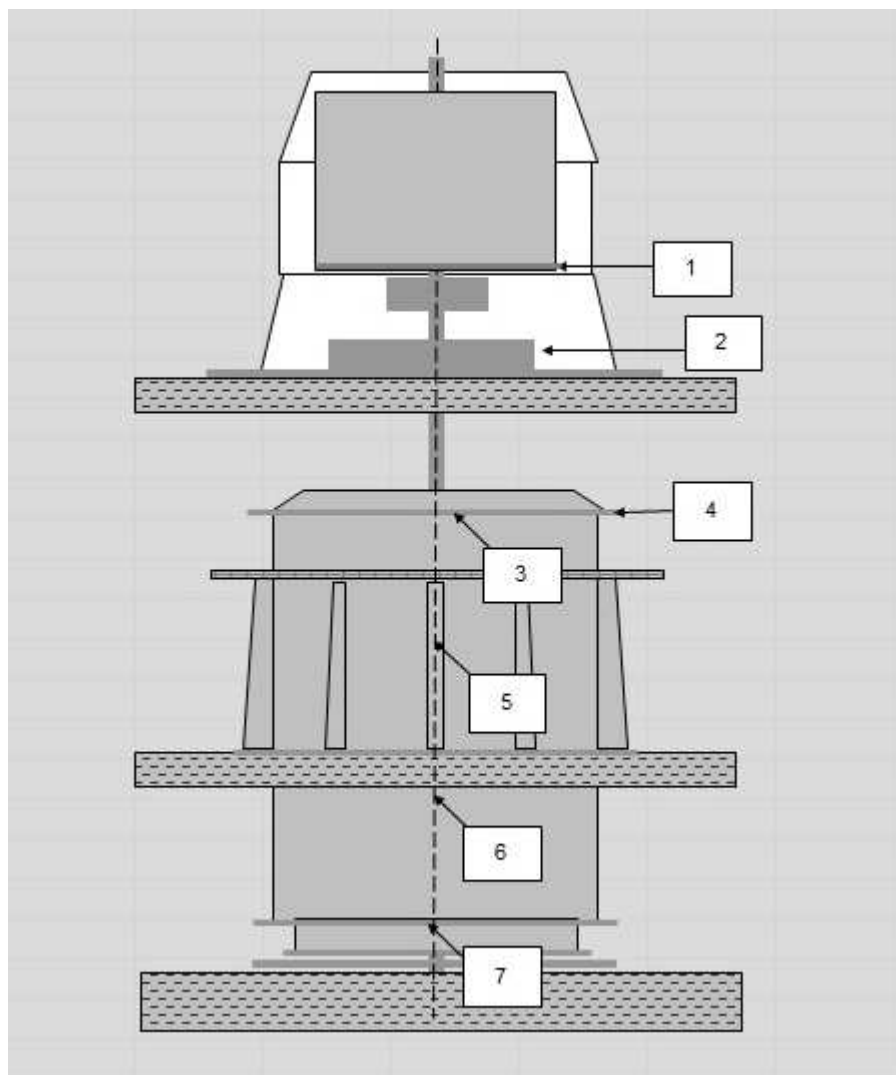
Zostanie wykonana pełna charakterystyka pompy /wykres muszlowy/ w funkcji położenia kąta łopat, co najmniej dla 5 punktów położenia kąta łopat oraz dla 5 punktów pomiarowych.

Na podstawie wykonanych pomiarów wyznaczy się charakterystyki w funkcji wydajności Q dla:

- wysokości podnoszenia pompy $H = f(Q)$,
- mocy na wale pompy $P_w = f(Q)$,

- sprawności pompy $\eta_p = f(Q)$.
- wymaganej nadwyżki antykawitacyjnej $NPSH_r = f(Q)$

Wszystkie pomiary będą synchronizowane w czasie.



Załącznik nr 4 do SIWZ - Dokument Z-1 A upoważniający do dokonania wizji lokalnej

(przedstawiony w Załączniku nr 5 do Ogłoszenia)

VIII. DOKUMENTY WŁAŚCIWE DLA ENEA ELEKTROWNIA POŁANIEC S.A.

1. Ogólne Warunki Zakupu Towarów
2. Ogólne Warunki Zakupu Usług
3. Instrukcja Ochrony Przeciwpożarowej
4. Instrukcja Organizacji Bezpiecznej Pracy
5. Instrukcja Postępowania w Razie Wypadków i Nagłych Zachorowań
6. Instrukcja Postępowania z Odpadami
7. Instrukcja Przepustkowa dla Ruchu materiałowego
8. Instrukcja Postępowania dla Ruchu Osobowego i Pojazdów
9. Instrukcja w Sprawie Zakazu Palenia Tytoniu
10. Załącznik do Instrukcji Organizacji Bezpiecznej Pracy-dokument związany nr 4

Adres dostarczania dokumentów zobowiązaniowych dostępny na stronie internetowej ENEA ELEKTROWNIA POŁANIEC S.A.: <https://www.enea.pl/pl/grupaenea/o-grupie/spolki-grupy-enea/polaniec/zamowienia/dokumenty-dla-wykonawcow-i-dostawcow>

FORMULARZ OFERTY nr z dnia

1. Dane dotyczące oferenta:
 - 1.1. Nazwa
 - 1.2. Siedziba
 - 1.3. Numer rachunku bankowego Oferenta
 - 1.4. Numer telefonu/faksu.....
 - 1.5. Numer NIP.....
 - 1.6. adres e-mail:.....
 - 1.7. osoba do kontaktu nr tel. e-mail.
2. NINIEJSZYM SKŁADAMY OFERTĘ w przetargu niepublicznym na:
„Wykonanie pomiarów gwarantowanych parametrów technicznych modernizowanych pomp wody chłodzącej 2 PCH i 9 PCH typu 180P19”.
3. OŚWIADCZAMY, że zapoznaliśmy się z Ogłoszeniem oraz uznajemy się za związanych określonymi w nim postanowieniami i zasadami postępowania.
4. NINIEJSZYM SKŁADAMY:
 - 4.1. Szczegółowy zakres przedmiotu oferty.
 - 4.2. Wynagrodzenie ofertowe (określone w Załączniku nr 1 do Formularza Oferty).
 - 4.3. Termin realizacji.
 - 4.4. Okres gwarancji jakościowej wykonania (nie mniej niż 12 miesięcy).
 - 4.5. Okres ważności oferty,
 - 4.6. Warunki płatności.
 - 4.7. Listę wymaganych właściwych kwalifikacji oraz uprawnień związanych z całym zakresem przedmiotu zamówienia.
 - 4.8. Potwierdzenie dokonania wizji lokalnej (jeżeli jest wymagane).
 - 4.9. Opis profilu działalności oferenta.
 - 4.10. Imię i nazwisko oraz adres email użytkownika wykonawcy, który będzie brał udział w aukcji elektronicznej do powyższego przetargu.
 - 4.11. Oświadczenie o profilu działalności zbliżonym do będącego przedmiotem przetargu, realizowanym o wartości sprzedaży usług nie niższej niż 100 000 zł netto **rocznie**.
 - 4.12. Referencje dla wykonanych usług w zakresie pomiarów parametrów technicznych agregatów pomp śmigłowych typu P lub agregatów pomp diagonalnych typu D na układach technologicznych wody chłodzącej dla potrzeb schładzania pary w kondensatorach turbin bloków energetycznych potwierdzające posiadanie przez oferenta co najmniej 3-letniego doświadczenia, poświadczane co najmniej trzema (3) listami referencyjnymi, (które zawierają kwoty z umów lub faktur) dla realizowanych usług o wartości łącznej nie niższej niż 200 000 zł netto.
 - 4.13. Aktualny odpis z KRS lub oświadczenie o prowadzeniu działalności gospodarczej.
 - 4.14. Informację o wynikach finansowych oferenta za lata 2016-2018 w formie oświadczenia Zarządu lub osoby prowadzącej działalność gospodarczą.
 - 4.15. Wskazanie ewentualnych podwykonawców prac, z zakresem tych podzlecanych prac.
 - 4.16. Potwierdzenie wykonania całego zaplanowanego zakresu zadania.
 - 4.17. Oświadczamy, że:
 - 4.17.1. zapoznaliśmy się z Ogłoszeniem i otrzymaliśmy wszelkie informacje konieczne do przygotowania oferty,
 - 4.17.2. posiadamy uprawnienia niezbędne do wykonania przedmiotu zamówienia zgodnie z odpowiednimi przepisami prawa powszechnie obowiązującego, jeżeli nakładają one obowiązek posiadania takich uprawnień.

- 4.17.3.osoby wykonujące Usługę posiadają wymagane właściwe kwalifikacje oraz uprawnienia związane z realizacją całego zakresu przedmiotu zamówienia,
- 4.17.4.posiadamy niezbędną wiedzę i doświadczenie oraz dysponujemy potencjałem prawnym i merytorycznymi personelem zdolnym do wykonania zamówienia.
- 4.17.5.oferta jest o kompletna pod względem dokumentacji koniecznej do zawarcia umowy,
- 4.17.6.spełniamy wszystkie wymagania Zamawiającego określone w specyfikacji,
- 4.17.7.oferta obejmuje zakresem wszystkie dostawy niezbędne do wykonania przedmiotu zamówienia zgodnie z określonymi przez Zamawiającego wymogami oraz obowiązującymi przepisami prawa polskiego i europejskiego.
- 4.17.8.wykonamy zamówienie samodzielnie / z udziałem podwykonawców
- 4.17.9.związani jesteśmy niniejszą ofertą przez okres co najmniej 90 dni od daty upływu terminu składania ofert.
- 4.17.10.nie zalegamy z podatkami oraz ze składkami na ubezpieczenie zdrowotne lub społeczne.
- 4.17.11.znajdujemy się w sytuacji ekonomicznej i finansowej zapewniającej wykonanie zamówienia.
- 4.17.12.nie posiadamy powiązań z Zamawiającym, które prowadzą lub mogłyby prowadzić do braku Niezależności lub Konflikty Interesów w związku z realizacją przez reprezentowany przeze mnie (przez nas) podmiot przedmiotu zamówienia.
- 4.17.13.nie podlegamy wykluczeniu z postępowania.
- 4.17.14.posiadamy ubezpieczenie od Odpowiedzialności Cywilnej w zakresie prowadzonej działalności związanej z przedmiotem zamówienia zgodnie z wymaganiami Zamawiającego Ważną polisę OC na kwotę nie niższą niż 300 000 zł (poza polisami obowiązkowymi OC) lub oświadczamy, że oferent będzie posiadał taką polisę przez cały okres wykonania robót/świadczenia usług.
- 4.17.15.akceptujemy projekt umowy i zobowiązujemy się do jej zawarcia w przypadku wyboru oferty w miejscu i terminie wyznaczonym przez zamawiającego.
- 4.17.16.wypełniliśmy obowiązek informacyjny przewidziany w art. 13 lub art. 14 RODO wobec osób fizycznych, od których dane osobowe bezpośrednio lub pośrednio pozyskał, którego wzór stanowi Załącznik nr 2 do FORMULARZA OFERTY.
- 4.17.17.uczestniczyliśmy w wizji lokalnej.

5. Oświadczamy, że:

- 5.1. wyrażamy zgodę na wprowadzenie skanu naszej oferty do platformy zakupowej Zamawiającego,
- 5.2. jesteśmy²/nie jesteśmy² czynnym podatnikiem VAT zgodnie z postanowieniami ustawy o podatku VAT.
- 5.3. wszelkie informacje zawarte w formularzu oferty wraz z załącznikami są zgodne ze stanem faktycznym,
- 5.4. jesteśmy podmiotem, w którym Skarb Państwa posiada bezpośrednio lub pośrednio udziały [dodatkowa informacja do celów statystycznych]:
tak / nie

6. ¹PEŁNOMOCNIKIEM oferentów uprawnionym do reprezentowania wszystkich oferentów ubiegających się wspólnie o udzielenie zamówienia oraz do zawarcia umowy² jest:

_____ dotyczy oferentów wspólnie ubiegających się o udzielenie zamówienia

^{1, 2} niepotrzebne skreślić

7. Niniejszą ofertę wraz z załącznikami składamy na ___ kolejno ponumerowanych stronach.

_____ dnia __ __ ____ roku
(podpis oferenta/pełnomocnika oferenta)

WYNAGRODZENIE OFERTOWE

za wykonanie przedmiotu postępowania przetargowego p.n. „**Wykonanie pomiarów gwarantowanych parametrów technicznych modernizowanych pomp wody chłodzącej 2 PCH i 9 PCH typu 180P19**” oferujemy wynagrodzenie ryczałtowe w wysokości zł (słownie: złotych) netto z podziałem na odrębne przedmioty odbioru i rozliczeń, którymi będą:

1. Wykonanie pomiarów gwarantowanych parametrów technicznych modernizowanych pomp wody chłodzącej 2 PCH typu 180P19 - w wysokości zł (słownie: złotych) netto,
2. Wykonanie pomiarów gwarantowanych parametrów technicznych modernizowanych pomp wody chłodzącej 9 PCH typu 180P19 - w wysokości zł (słownie: złotych) netto,

Powyższe wynagrodzenie obejmuje wszystkie koszty wykonania przedmiotu umowy zgodnie ze specyfikacją SIWZ (Załącznikiem nr 1 do Ogłoszenia) Zamawiającego.

Podpis oferenta

Wzór oświadczenia wymaganego od wykonawcy w zakresie wypełnienia obowiązków informacyjnych przewidzianych w art. 13 lub art. 14 RODO

Oświadczam, że wypełniłem obowiązki informacyjne przewidziane w art. 13 lub art. 14 RODO¹⁾ wobec osób fizycznych, od których dane osobowe bezpośrednio lub pośrednio pozyskałem w celu złożenia oferty / udziału w niniejszym postępowaniu, w odniesieniu do celów i zasad przetwarzania danych osobowych przedstawionych przez Administratora w poniższej klauzuli informacyjnej.*

Klauzula informacyjna Administratora
dla Kontrahenta/Wykonawcy
związana z prowadzonym postępowaniem i późniejszą realizacją Umowy
(dla pełnomocników, reprezentantów, pracowników i współpracowników Wykonawcy wskazanych do kontaktów i realizacji umowy)

Zgodnie z art. 13 i 14 ust. 1 i 2 Rozporządzenia Parlamentu Europejskiego i Rady (UE) 2016/679 z dnia 27 kwietnia 2016 r. w sprawie ochrony osób fizycznych w związku z przetwarzaniem danych osobowych w sprawie swobodnego przepływu takich danych oraz uchylenia dyrektywy 95/45/WE (dalej: RODO), informujemy:

1. Administratorem Pana/Pani danych osobowych podanych przez Pana/Panią jest Enea Elektrownia Połaniec Spółka Akcyjna (w skrócie: Enea Elektrownia Połaniec S.A.) z siedzibą w Zawadzie 26, 28-230 Połaniec (dalej: Administrator).

Dane kontaktowe:

- a) Inspektor Ochrony Danych - e-mail: eep.iod@enea.pl,
2. Pana/Pani dane osobowe przetwarzane będą w celu udziału w postępowaniu/przetargu oraz późniejszej realizacji oraz rozliczenia usługi bądź Umowy, realizacji obowiązków podatkowych i rachunkowych oraz ustalenia, dochodzenia bądź obrony roszczeń.
3. Podstawą prawną przetwarzania Pani/Pana danych osobowych jest art. 6 ust. 1 lit. b/c/f Rozporządzenia Parlamentu Europejskiego i Rady (UE) 2016/679 z dnia 27 kwietnia 2016 r. tzw. ogólnego rozporządzenia o ochronie danych osobowych, dalej: RODO - przetwarzanie jest niezbędne do wykonania umowy, wypełnienia obowiązku prawnego ciążącego na administratorze lub wynika z prawnie uzasadnionych interesów realizowanych przez administratora.
4. Podanie przez Pana/Panią danych osobowych jest dobrowolne, ale niezbędne do udziału w postępowaniu i późniejszej realizacji usługi bądź Umowy.
5. Administrator pozyskał Pana/Pani dane osobowe bezpośrednio od Wykonawcy lub osoby oddelegowanej przez Wykonawcę.
6. Administrator może ujawnić Pana/Pani dane osobowe podmiotom upoważnionym na podstawie przepisów prawa oraz podmiotom z grupy kapitałowej ENEA.
Administrator może również powierzyć przetwarzanie Pana/Pani danych osobowych dostawcom usług lub produktów działającym na jego rzecz, w szczególności podmiotom świadczącym Administratorowi usługi IT, finansowo-księgowo, transportowe, prawne, serwisowe, agencyjne, ochrony mienia i zakładu, operatorom pocztowym a także bankom w zakresie realizacji płatności.
Zgodnie z zawartymi z takimi podmiotami umowami powierzenia przetwarzania danych osobowych, Administrator wymaga od tych dostawców usług zgodnego z przepisami prawa, wysokiego stopnia

ochrony prywatności i bezpieczeństwa Pana/Pani danych osobowych przetwarzanych przez nich w imieniu Administratora.

7. Pani/Pana dane osobowe będą przechowywane przez okres realizacji Umowy i wynikających z niej zobowiązań Wykonawcy (w tym z zakresu gwarancji i rękojmi za wady) oraz przez okres przedawnienia roszczeń wynikających z Umowy. Po upływie tego okresu dane osobowe będą przetwarzane tylko przez okres wymagany przepisami prawa. W przypadkach, gdy dalsze korzystanie z danych osobowych nie będzie konieczne lub nie będzie objęte obowiązkiem wynikającym z przepisów prawa, Zamawiający podejmie uzasadnione działania w celu usunięcia ich ze swoich systemów i archiwów, lub podejmie działania w celu anonimizacji takich danych osobowych.
8. Dane udostępnione przez Panią/Pana nie będą podlegały profilowaniu.
9. Administrator danych nie ma zamiaru przekazywać danych osobowych do państwa trzeciego.
10. Przysługuje Panu/Pani prawo żądania:
 - a. dostępu do treści swoich danych - w granicach art. 15 RODO (w przypadku, gdy wykonanie obowiązków, o których mowa w art. 15 ust. 1-3 RODO, wymagałoby niewspółmiernie dużego wysiłku, Administrator może żądać od Pana/Pani wskazania dodatkowych informacji mających na celu sprecyzowanie żądania, w szczególności podania nazwy lub daty postępowania o udzielenie zamówienia),
 - b. ich sprostowania - w granicach art. 16 RODO,
 - c. ich usunięcia - w granicach art. 17 RODO,
 - d. ograniczenia przetwarzania - w granicach art. 18 RODO (wystąpienie z żądaniem, o którym mowa w art. 18 ust. 1 RODO, nie ogranicza przetwarzania danych osobowych do czasu zakończenia postępowania),
 - e. przenoszenia danych - w granicach art. 20 RODO,
 - f. prawo wniesienia sprzeciwu (w przypadku przetwarzania na podstawie art. 6 ust. 1 lit. f) RODO - w granicach art. 21 RODO,
11. Realizacja praw, o których mowa powyżej, może odbywać się poprzez wskazanie swoich żądań/sprzeciwu przesłane Inspektorowi Ochrony Danych na adres e-mail: eep.iod@enea.pl.
12. Przysługuje Panu/Pani prawo wniesienia skargi do Prezesa Urzędu Ochrony Danych Osobowych w przypadku, gdy uzna Pan/Pani, iż przetwarzanie danych osobowych przez Administratora narusza przepisy o ochronie danych osobowych.

.....

data i podpis uprawnionego
przedstawiciela Oferenta)

¹rozporządzenie Parlamentu Europejskiego i Rady (UE) 2016/679 z dnia 27 kwietnia 2016 r. w sprawie ochrony osób fizycznych w związku z przetwarzaniem danych osobowych i w sprawie swobodnego przepływu takich danych oraz uchylenia dyrektywy 95/46/WE (ogólne rozporządzenie o ochronie danych) (Dz. Urz. UE L 119 z 04.05.2016, str. 1).

* W przypadku gdy wykonawca nie przekazuje danych osobowych innych niż bezpośrednio jego dotyczących lub zachodzi wyłączenie stosowania obowiązku informacyjnego, stosownie do art. 13 ust. 4 lub art. 14 ust. 5 RODO treści oświadczenia wykonawca nie składa (usunięcie treści oświadczenia np. przez jego wykreślenie).

WZÓR UMOWY

UMOWA NR NZ/.....

(zwana dalej "Umową")

zawarta w Zawadzie w dniu 2020 roku, pomiędzy:

Enea Elektrownia Połaniec S.A. z siedzibą w Zawadzie 26, 28-230 Połaniec, zarejestrowaną w rejestrze przedsiębiorców Krajowego Rejestru Sądowego pod numerem KRS 0000053769 przez Sąd Rejonowy w Kielcach, X Wydział Gospodarczy Krajowego Rejestru Sądowego, NIP: 866-00-01-429, wysokość kapitału zakładowego i wpłaconego: 713.500.000,00 zł, zwaną dalej „**Zamawiającym**”, którego reprezentują:

1. **Marek Ryński** - Wiceprezes Zarządu ds. Technicznych
2. **Mirosław Jabłoński** - Prokurent

a

..... z siedzibą, zarejestrowaną w rejestrze przedsiębiorców Krajowego Rejestru Sądowego pod numerem KRS przez Sąd w, Wydział Gospodarczy Krajowego Rejestru Sądowego, NIP: wysokość kapitału zakładowego zł, zwaną dalej „**Wykonawcą**”, którego reprezentują:

1.
2.

Zamawiający i Wykonawca dalej zwani są łącznie "**Stronami**", zaś każdy z osobna "**Stroną**".

- 1) Wykonawca oświadcza i zapewnia, że: (a) posiada zdolność do zawarcia Umowy, (b) Umowa stanowi ważne i prawnie wiążące dla niego zobowiązanie, (c) zawarcie i wykonanie Umowy nie stanowi naruszenia jakiegokolwiek umowy lub zobowiązania, których stroną jest Wykonawca, jak również nie stanowi naruszenia jakiegokolwiek decyzji administracyjnej, zarządzenia, postanowienia lub wyroku wiążącego Wykonawcę.
- 2) Wykonawca oświadcza i zapewnia, że pozostaje podmiotem prawidłowo utworzonym, istniejącym i działającym zgodnie z prawem, a także, iż w odniesieniu do Wykonawcy nie został złożony wniosek o otwarcie postępowania upadłościowego lub naprawczego, a także nie zostało wszczęte wobec niego postępowanie likwidacyjne. Nadto Wykonawca oświadcza i zapewnia, że posiada wiedzę i doświadczenie niezbędne do należytego wykonania Umowy oraz posiada środki finansowe i zdolności techniczne konieczne do wykonania Umowy, a jego sytuacja prawna i finansowa pozwala na podjęcie w dobrej wierze zobowiązań wynikających z Umowy.
- 3) Zamawiający oświadcza i zapewnia, że: (a) posiada zdolność do zawarcia Umowy, (b) Umowa stanowi ważne i prawnie wiążące dla niego zobowiązanie, (c) zawarcie i wykonanie Umowy nie stanowi naruszenia jakiegokolwiek umowy lub zobowiązania, których stroną jest Zamawiający, jak również nie stanowi naruszenia jakiegokolwiek decyzji administracyjnej, zarządzenia, postanowienia lub wyroku wiążącego Zamawiającego. Nadto Zamawiający oświadcza i zapewnia, iż posiada środki finansowe konieczne do należytego wykonania Umowy.
- 4) Ogólne Warunki Zakupu Usług Zamawiającego w wersji NZ/4/2018 z dnia 7 sierpnia 2018 r. (dalej „**OWZU**”) zawarte w Załączniku nr 2 do Umowy stanowią jej integralną część. Wykonawca oświadcza, iż zapoznał się z OWZU /dostępne na stronie www. Zamawiającego pod adresem: https://www.enea.pl/grupaenea/o_grupie/enea-polaniec/zamowienia/dokumenty-dla-wykonawcow/owzu-wersja-nz-4-2018.pdf?t=1543920231 oraz że w pełni je rozumie i akceptuje ich treść. W przypadku rozbieżności między zapisami Umowy a OWZU pierwszeństwo mają zapisy Umowy, zaś w pozostałym zakresie obowiązują OWZU.

- 5) Wszelkie terminy pisane w Umowie wielką literą, które nie zostały w niej zdefiniowane, mają znaczenie przypisane im w OWZU.

W związku z powyższym Strony ustaliły, co następuje:

1. PRZEDMIOT UMOWY

- 1.1. Przedmiotem umowy jest wykonanie pomiarów gwarantowanych parametrów technicznych modernizowanych pomp wody chłodzącej 2 PCH i 9 PCH typu 180P19 w Enea Elektrownia Połaniec S.A. (dalej: „Usługa”).
- 1.2. Szczegółowy zakres Usługi stanowi Załącznik nr 1 do Umowy.
- 1.3. Zakres prac oraz sposób i warunki techniczne wykonania Przedmiotu Umowy stanowią Załącznik nr 1 do Umowy.
- 1.4. Usługa będzie przeprowadzona zgodnie ze stosownymi przepisami odnoszącymi się do Przedmiotu Umowy, według procedur opartych na normach europejskich oraz spełniających stosowne wymagania systemu jakości.
- 1.5. Wszystkie materiały i sprzęt niezbędny do realizacji Przedmiotu Umowy zapewnia Wykonawca.
- 1.6. Wykonawca może skorzystać z usług osób trzecich (podwykonawców) w zakresie realizacji przedmiotu Umowy jedynie po uzyskaniu zgody Zamawiającego wyrażonej na piśmie. W przypadku zlecenia przez Wykonawcę wykonania części przedmiotu umowy osobom trzecim (podwykonawcom), za ich działania Wykonawca odpowiada, jak za działania własne.
- 1.7. Z przeprowadzonej Usługi zostaną sporządzone analizy pomiarów w formie raportów (dalej „Raporty”) określonych w Załączniku nr 1 do Umowy.

2. TERMIN WYKONANIA

- 2.1. Strony ustalają następujące terminy wykonania przedmiotu Umowy:
 - 2.1.1. wykonanie pomiarów dla pompy 9 PCH: od 01.04.2020 roku do 15.05.2020 roku,
 - 2.1.2. wykonanie pomiarów dla pompy 2 PCH: od 01.10.2020 roku do 31.12.2020 roku.
- 2.2. Zamawiający zastrzega sobie prawo do zmiany terminów wykonania pomiarów gwarantowanych parametrów technicznych modernizowanych pomp wody chłodzącej.

3. MIEJSCE ŚWIADCZENIA USŁUGI

Strony uzgadniają, że miejscem świadczenia Usług będzie teren Zamawiającego w Enea Elektrownia Połaniec S.A., Zawada 26, 28-230 Połaniec.

4. WYNAGRODZENIE I WARUNKI PŁATNOŚCI

- 4.1. Z tytułu należytego wykonania Umowy przez Wykonawcę Zamawiający zobowiązuje się do zapłaty wynagrodzenia, które podzielone jest na odrębne przedmioty odbioru i rozliczeń:
 - 4.1.1. Wykonanie pomiarów gwarantowanych parametrów technicznych modernizowanych pomp wody chłodzącej 2 PCH typu 180P19 - w wysokości zł (słownie: złotych) netto,
 - 4.1.2. Wykonanie pomiarów gwarantowanych parametrów technicznych modernizowanych pomp wody chłodzącej 9 PCH typu 180P19 - w wysokości zł (słownie: złotych) netto.
- 4.2. Całkowite wynagrodzenie w całym okresie jej obowiązywania (dalej „Wynagrodzenie”), nie przekroczy kwoty zł (słownie: złotych /100) netto.
- 4.3. Zapłata Wynagrodzenia na rachunek wskazany na fakturze za odrębne przedmioty odbioru i rozliczeń nastąpi przelewem w terminie 30 dni od daty otrzymania przez Zamawiającego prawidłowo wystawionej faktury VAT wraz z załączonym protokołem odbioru, podpisanym przez upoważnionych przedstawicieli Stron.

- 4.4. Podstawą do wystawienia faktur VAT będzie pozytywny protokół odbioru prac za odrębne przedmioty odbioru i rozliczeń, podpisany przez upoważnionych przedstawicieli Stron.
- 4.5. Wykonawca nie jest uprawniony do wystawiania faktur VAT za czynności, które nie zostały odebrane przez Zamawiającego.
- 4.6. Zamawiający, oprócz zapłaty wynagrodzenia określonego w pkt 4.2 Umowy, nie jest zobowiązany do zwrotu Wykonawcy jakichkolwiek wydatków, kosztów związanych z wykonywaniem niniejszej Umowy, bądź zapłaty jakiegokolwiek dodatkowego lub uzupełniającego wynagrodzenia.
- 4.7. Wynagrodzenie określone w pkt 4.2 obejmuje wszystkie koszty wykonania Usługi.
- 4.8. Zamawiający oświadcza, że płatności za wszystkie faktury VAT realizuje z zastosowaniem mechanizmu podzielonej płatności, tzw. split payment.
- 4.9. Wykonawca oświadcza, że wyraża zgodę na dokonywanie przez Zamawiającego płatności w systemie podzielonej płatności.
- 4.10. Płatności za faktury będą realizowane wyłącznie na numery rachunków rozliczeniowych, o których mowa w art. 49 ust. 1 pkt 1 ustawy z dnia 29 sierpnia 1997 r. – Prawo bankowe, lub imiennych rachunków w spółdzielczej kasie oszczędnościowo–kredytowej, której podmiot jest członkiem, otwartych w związku z prowadzoną przez członka działalnością gospodarczą – wskazanych w zgłoszeniu identyfikacyjnym lub zgłoszeniu aktualizacyjnym i potwierdzonych przy wykorzystaniu STIR w rozumieniu art. 119 zg pkt 6 Ordynacji podatkowej.

5. OSOBY ODPOWIEDZIALNE ZA REALIZACJĘ UMOWY

- 5.1. Zamawiający wyznacza niniejszym:

Piotr Wojciechowski, tel.: +48 15 865 65 89, kom.: +48 694 431 075

e-mail: piotr.wojciechowski@enea.pl

oraz

Janusz Lampart, tel.: +48 15 865 65 79, kom.: +48 602 520 393

e-mail: janusz.lampart@enea.pl

jako osoby upoważnione do składania w jego imieniu wszelkich oświadczeń objętych niniejszą Umową, koordynowania obowiązków nałożonych Umową na Zamawiającego oraz reprezentowania Zamawiającego w stosunkach z Wykonawcą, jego personelem oraz podwykonawcami, w tym do przyjmowania pochodzących od tych podmiotów oświadczeń woli (dalej: "**Pełnomocnicy Zamawiającego**"). Pełnomocnicy Zamawiającego nie są uprawnieni do podejmowania czynności oraz składania oświadczeń woli, które skutkowałyby jakąkolwiek zmianą Umowy.

- 5.2. Ze strony Wykonawcy osobą odpowiedzialną za realizację Umowy jest:

Imię i nazwiskotel. e-mail:
.....

jako osobę upoważnioną do składania w jego imieniu wszelkich oświadczeń objętych Umową, koordynowania obowiązków nałożonych Umową na Wykonawcę oraz reprezentowania Wykonawcy w stosunkach z Zamawiającym, jego personelem, (dalej zwaną "**Pełnomocnikiem Wykonawcy**") Pełnomocnik Wykonawcy nie jest uprawniony do podejmowania czynności oraz składania oświadczeń woli, które skutkowałyby jakąkolwiek zmianą Umowy.

- 5.3. Zmiana Pełnomocników stron nie stanowi zmiany Umowy i następować będzie z chwilą pisemnego powiadomienia Stron.
- 5.4. W zakresach przedstawionych poniżej kontrola Usług będzie sprawowana również przez:
 - 5.4.1. Służby bhp i ochrony środowiska Zamawiającego lub wskazane przez Zamawiającego – w zakresie bhp i ochrony środowiska,
 - 5.4.2. Służby wskazane przez Zamawiającego – w zakresie ochrony przeciwpożarowej oraz ochrony osób i mienia.

6. GWARANCJA JAKOŚCI

- 6.1. Wykonawca gwarantuje, że Przedmiot Umowy wykonany jest zgodnie z obowiązującymi zgodnie z obowiązującymi przepisami i normami.
- 6.2. Wykonawca gwarantuje należyłą jakość wykonania Usług zgodnie z przedmiotem Umowy w okresie miesięcy od dnia podpisania protokołu odbioru końcowego.

- 6.3. W przypadku ujawnienia wad w Usługach w ciągu miesięcy okresu gwarancji, liczonym od daty podpisania protokołu odbioru, Wykonawca jest zobowiązany do usunięcia wad w ciągu 7 dni kalendarzowych, chyba, że Strony ustalą inny, wydłużony okres na usunięcie wszystkich wad.
- 6.4. W takiej sytuacji okres gwarancji zostanie wydłużony o czas określony w punkcie 6.3 (tj. czas na usunięcie wszystkich wad).
- 6.5. Okres rękojmi za wady Przedmiotu Umowy wynosi 12 miesięcy.

7. UBEZPIECZENIE

- 7.1. Wykonawca zobowiązany jest do posiadania przez cały okres obowiązywania Umowy ubezpieczenia od odpowiedzialności cywilnej związanej z prowadzoną przez siebie działalnością, na standardowych rynkowych warunkach dla tego rodzaju ubezpieczeń, w towarzystwie ubezpieczeniowym, którego obszar działania obejmuje co najmniej terytorium Polski i który posiada na terytorium Polski swą siedzibę, na kwotę minimum 300 000 zł (słownie: trzysta tysięcy złotych).
- 7.2. Przed podpisaniem Umowy Wykonawca zobowiązuje się przedstawić Zamawiającemu oryginał polisy OC lub Certyfikatu polisy OC do wglądu, a także przekazać Zamawiającemu jej kopię poświadczoną za zgodność z oryginałem przez osoby uprawnione do reprezentacji Wykonawcy.

8. ZMIANY TREŚCI UMOWY

- 8.1. Wszelkie zmiany i uzupełnienia treści Umowy wymagają formy pisemnej, pod rygorem nieważności, w postaci aneksu do Umowy.
- 8.2. Zamawiający dopuszcza możliwość zmiany Umowy w następującym zakresie:
- 8.2.1. zmiana terminu wykonania Umowy w przypadku wystąpienia siły wyższej lub działań/zaniechań Zamawiającego;
 - 8.2.2. zmiana sposobu wykonania Umowy uzasadniona sytuacją finansową Zamawiającego lub warunkami organizacyjnymi leżącymi po stronie Zamawiającego;
 - 8.2.3. konieczność zrealizowania Umowy przy zastosowaniu innych rozwiązań technicznych/technologicznych niż wskazane w ofercie w sytuacji, gdyby zastosowanie przewidzianych rozwiązań groziło niewykonaniem lub wadliwym wykonaniem Umowy;
- 8.3. Zamawiający dopuszcza również możliwość wprowadzenia następujących zmian:
- 8.3.1. w zakresie przedłużenia terminu realizacji Umowy, jeżeli uzasadnione to będzie warunkami organizacyjnymi leżącymi po stronie Zamawiającego lub Wykonawcy;
 - 8.3.2. zmiana terminów wynikających z harmonogramu wykonania Umowy, jeżeli uzasadnione to będzie sytuacją finansową Zamawiającego lub warunkami organizacyjnymi leżącymi po stronie Zamawiającego;
 - 8.3.3. w zakresie wydłużenia okresu gwarancji lub rękojmi o dowolny okres;
 - 8.3.4. innych trudności o charakterze obiektywnym leżących po stronie Zamawiającego, które uniemożliwią wykonanie przedmiotu Umowy.
- 8.4. Nie stanowi zmiany Umowy w szczególności:
- 8.4.1. zmiana danych związanych z obsługą administracyjno-organizacyjną Umowy,
 - 8.4.2. zmiana danych teleadresowych,
 - 8.4.3. zmiana osób wskazanych do kontaktów między Stronami,
 - 8.4.4. zmiana formy zabezpieczenia należytego zabezpieczenia Umowy w zakresie form dopuszczonych umową,
 - 8.4.5. zmiana obowiązującej stawki VAT w przypadku zmiany przepisów podatkowych.

9. ODPOWIEDZIALNOŚĆ ZA NIETYKWIENIE LUB NIENALEŻYTE WYKONANIE UMOWY

- 9.1. Niezależnie od postanowień OWZU o karach umownych Strony ustalają następujące kary umowne:

- 9.1.1.za opóźnienie w wykonaniu Usług określonych w pkt 1 Umowy w wysokości 1% Wynagrodzenia określonego w pkt 4.2 Umowy za każdy dzień opóźnienia wykonania Usług w stosunku do terminu wskazanego w pkt 2 Umowy,
- 9.1.2.za odstąpienie od realizacji Umowy przez Zamawiającego z przyczyn zależnych od Wykonawcy lub przez Wykonawcę z przyczyn niezależnych od Zamawiającego – w wysokości 10% Wynagrodzenia netto, o którym mowa w pkt 4.2 Umowy,
- 9.1.3.za opóźnienie w usunięciu wad stwierdzonych przy odbiorze przedmiotu Umowy lub w okresie gwarancji i rękojmi za wady – w wysokości 1% Wynagrodzenia netto, o którym mowa w pkt 4.2 Umowy za każdy dzień opóźnienia liczony od upływu terminu wyznaczonego przez Zamawiającego na usunięcie wad,
- 9.1.4. w kwocie 5000 zł (słownie: pięć tysięcy złotych) za każdy stwierdzony przypadek przebywania członka zespołu Wykonawcy lub jego podwykonawcy w stanie nietrzeźwości lub pod wpływem środków odurzających na terenie Zamawiającego,
- 9.1.5. w wysokości 1000 zł (słownie: jeden tysiąc złotych) – z tytułu każdego zawinonego i udokumentowanego naruszenia przez Wykonawcę, jego pracowników lub inne osoby, którymi się posługuje przy wykonywaniu robót, przepisów bhp i ppoż. oraz ochrony środowiska, które stanowią zagrożenie dla bezpieczeństwa pracy oraz majątku Zamawiającego.
- 9.2. Suma kar umownych nie może przekroczyć 100% wynagrodzenia umownego określonego w pkt 4.2 Umowy.
- 9.3. Zamawiający ma prawo do potrącenia kar umownych z wynagrodzenia Wykonawcy.

10. OCHRONA DANYCH OSOBOWYCH

- 10.1. Wykonawca będzie wykonywał roboty/świadczył Usługi zgodnie z przepisami powszechnie obowiązującego prawa z zakresu ochrony danych osobowych na terytorium Rzeczypospolitej Polskiej, w tym w szczególności z:
- Ustawą z dn. 10 maja 2018 r. o ochronie danych osobowych, (Dz.U. z 2018r. poz. 1000),
 - Rozporządzeniem Parlamentu Europejskiego i Rady (UE) 2016/679 z dnia 27 kwietnia 2016 r. w sprawie ochrony osób fizycznych w związku z przetwarzaniem danych osobowych w sprawie swobodnego przepływu takich danych oraz uchylenia dyrektywy 95/46/WE (ogólne rozporządzenie o ochronie danych).
- 10.2. Strony zgodnie postanawiają rozszerzyć zapisy Umowy o umowę powierzenia przetwarzania danych osobowych w każdym przypadku powierzenia przez Strony do przetwarzania danych osobowych.
- 10.3. Wykonawca jest zobowiązany poinformować:
- swoich pracowników i współpracowników, których dane osobowe są wskazane w Umowie jako dane Reprezentantów, Pełnomocników, osób kontaktowych dla Zamawiającego,
 - osoby, których dane osobowe przekazuje Zamawiającemu w związku z realizacją usług,
- 10.4. o celach i zasadach przetwarzania ich danych osobowych przez Zamawiającego, określonych w Załączniku nr 6. Przekazanie tych informacji swoim pracownikom i współpracownikom powinno zostać udokumentowane przez Wykonawcę i na każde żądanie Zamawiającego przedstawione Zamawiającemu do wglądu.

11. PROCEDURA ODBIORU

- 11.1. Odbiór Przedmiotu Umowy po wykonaniu pomiarów objętych niniejszą Umową nastąpi na podstawie protokołu zdawczo-odbiorczego (dalej „**Protokół**”) w terminie do 7 dni roboczych od daty pisemnego zawiadomienia Zamawiającego przez Wykonawcę o gotowości do odbioru.
- 11.2. Protokół sporządzony zostanie przez Zamawiającego w dwóch jednobrzmiących egzemplarzach, po jednym dla Zamawiającego i Wykonawcy.

- 11.3. Jeżeli Zamawiający nie przystąpi do odbioru w terminie wskazanym w ust. 11.1 bez podania uzasadnionych przyczyn, Wykonawca jest upoważniony do dokonania jednostronnego odbioru Przedmiotu Umowy, który będzie podstawą rozliczenia niniejszej Umowy i wystawienia faktury VAT.

12. PRAWA AUTORSKIE

- 12.1. Z chwilą odbioru Raportów z wyników pomiarów przeprowadzonych na podstawie Umowy Wykonawca przenosi na Zamawiającego autorskie prawa majątkowe do wykonanych pomiarów wraz z prawem do wykonywania autorskich praw zależnych na następujących polach eksploatacji:
- 12.1.1. W zakresie utrwalania i zwielokrotniania Raportów z pomiarów – wytwarzania dowolną techniką dalszych egzemplarzy Raportów z pomiarów, w szczególności techniką drukarską, reprograficzną, zapisu magnetycznego oraz techniką cyfrową;
- 12.1.2. W zakresie rozpowszechniania Raportów z pomiarów – udostępniania Raportów z pomiarów osobom trzecim w dowolnej formie w całości lub części w zależności od potrzeb Zamawiającego, w szczególności w celu wdrożenia rozwiązań przedstawionych w Raportach z pomiarów w przedsiębiorstwie Zamawiającego, w tym podczas seminariów i konferencji,
- 12.2. Z chwilą odbioru Raportów z pomiarów opracowanych na podstawie Umowy Wykonawca przenosi na Zamawiającego własność do ich egzemplarzy.
- 12.3. Wynagrodzenie za przeniesienie autorskich praw majątkowych oraz wynagrodzenie za prawo do wyrażania zgody na wykonywanie praw zależnych do Raportów zostało uwzględnione w kwocie Wynagrodzenia za wykonanie Umowy.
- 12.4. Zamawiający jest uprawniony do przenoszenia autorskich praw majątkowych i praw zależnych na inne osoby oraz podmioty oraz udzielania im licencji na korzystanie z Raportów z pomiarów opracowanych w ramach niniejszej Umowy.
- 12.5. Wykonawca jest odpowiedzialny względem Zamawiającego i w tym zakresie zwalnia go z odpowiedzialności za wszelkie wady prawne, a w szczególności za ewentualne roszczenia osób trzecich wynikające z naruszenia praw własności intelektualnej, w tym za nieprzestrzeganie przepisów ustawy z dnia 4 lutego 1994 r. o prawie autorskim i prawach pokrewnych ([Dz. U. 2019.1231](#)), w związku z wykonywaniem przedmiotu umowy.
- 12.6. W przypadku stwierdzenia, że korzystanie z Raportów przez Zamawiającego narusza lub stwarza ryzyko naruszenia praw własności intelektualnej osób trzecich, Wykonawca będzie zobowiązany, wedle swego uznania i po konsultacji z Zamawiającym: a) wymienić Raporty na nienaruszające prawa osób trzecich lub b) nabyć prawa do korzystania z Raportów, lub c) zmodyfikować Raporty w taki sposób, aby uniknąć naruszenia, w każdym przypadku bez ponoszenia przez Zamawiającego dodatkowych kosztów, przekraczających uzgodnione Wynagrodzenie oraz bez ograniczania praw Zamawiającego do korzystania z Raportów względem Raportów dostarczonych pierwotnie.

13. POZOSTAŁE UREGULOWANIA

- 13.1. Wszelkie zmiany i uzupełnienia Umowy wymagają formy pisemnej pod rygorem nieważności.
- 13.2. Strony uzgadniają następujące adresy do doręczeń:

- 13.2.1. Zamawiający:
Enea Elektrownia Połaniec S.A.
Zawada 26; 28-230 Połaniec
tel.: 48 15 865 65 50; fax: 48 15 865 68 78.
- 13.2.2. Zamawiający (adres do doręczeń faktur):
Enea Elektrownia Połaniec S.A.
Centrum Zarządzania Dokumentami
ul. Zacisze 28; 65-775 Zielona Góra
tel.: 48 15 865 65 50; fax: 48 15 865 68 78.
- 13.3. Faktury mogą być alternatywnie przesyłane w wersji elektronicznej (nieedytowalny plik w formacie pdf) na adres: faktury.elektroniczne@enea.pl.
- 13.4. Integralną częścią Umowy są załączniki:
- 13.4.1. Załącznik nr 1 do Umowy - Specyfikacja Istotnych Warunków Zamówienia (SIWZ).
 - 13.4.2. Załącznik nr 2 do Umowy – Ogólne Warunki Zakupu Usług (OWZU).
 - 13.4.3. Załącznik nr 3 do Umowy – Lista podwykonawców.
 - 13.4.4. Załącznik nr 4 do Umowy – Kopia polisy (certyfikatu) ubezpieczenia OC Wykonawcy.
 - 13.4.5. Załącznik nr 5 do Umowy – Oferta nr z dnia roku.
 - 13.4.6. Załącznik nr 6 do Umowy – Klauzula informacyjna.
- 13.5. W razie sporu co do ważności, zawarcia lub wykonania Umowy, sprawa rozstrzygana będzie przez sąd właściwy dla siedziby Zamawiającego.
- 13.6. Do Umowy zastosowanie znajdują postanowienia OWZU.
- 13.7. Umowa została sporządzona w dwóch jednobrzmiących egzemplarzach, po jednym dla każdej ze Stron.

WYKONAWCA

ZAMAWIAJĄCY

.....

.....

SPECYFIKACJA ISTOTNYCH WARUNKÓW ZAMÓWIENIA (SIWZ)

na

„Wykonanie pomiarów gwarantowanych parametrów technicznych modernizowanych pomp wody chłodzącej 2 PCH i 9 PCH typu 180P19”

Zamawiający: Enea Elektrownia Połaniec S.A. (dalej „Elektrownia”)

I. PRZEDMIOT ZAMÓWIENIA : WYKONANIE USŁUG/ROBÓT BUDOWLANYCH/DOSTAW

Wykonanie pomiarów gwarantowanych parametrów technicznych modernizowanych pomp wody chłodzącej 2 PCH i 9 PCH typu 180P19

KATEGORIA USŁUG WG KODU CPV

50730000-1

Usługi w zakresie napraw i konserwacji układów chłodzących

II. SZCZEGÓŁOWY ZAKRES ZAMÓWIENIA

1. Zakres Usługi:

„Wykonanie pomiarów gwarantowanych parametrów technicznych modernizowanych pomp wody chłodzącej 2 PCH i 9 PCH typu 180P19”

2. Szczegółowy zakres dostaw i usług:

- 2.1. Wykonanie pomiarów gwarantowanych parametrów technicznych modernizowanych pomp wody chłodzącej 2 PCH i 9 PCH typu 180P19 w Enea Elektrownia Połaniec S.A.
- 2.2. Wykonawca dostarczy Zamawiającemu wyniki w formie sprawozdań w wersji papierowej w trzech (3) egzemplarzach oraz w wersji elektronicznej.
- 2.3. Usługa będzie przeprowadzona zgodnie ze stosownymi przepisami odnoszącymi się do Przedmiotu Umowy, według procedur opartych na normach europejskich oraz spełniających stosowne wymagania systemu jakości.
- 2.4. Wszystkie materiały i sprzęt niezbędny do realizacji **zadania** zapewnia Wykonawca.
- 2.5. Wykonanie prac przygotowawczych:
 - 2.5.1. Inwentaryzacja obiektu pod względem kompletności punktów pomiarowych do wykonania pomiarów gwarancyjnych.
 - 2.5.2. Wykonanie dokumentacji pomiarowej i uzyskanie akceptacji Zamawiającego:
 - 2.5.3. Opracowanie warunków przygotowania agregatu pompowego do pomiarów gwarancyjnych.
 - 2.5.4. Opracowanie schematu pomiarowego wraz z lista zastosowanej aparatury pomiarowej.
 - 2.5.5. Opracowanie szczegółowego harmonogramu pomiarów gwarancyjnych w oparciu o dokonane pomiędzy stronami ustalenia.
 - 2.5.6. Wzorcowanie i przygotowanie aparatury pomiarowej.
 - 2.5.7. Montaż i demontaż aparatury pomiarowej i systemu rejestracji.
 - 2.5.8. Opracowanie sprawozdań (wstępnego, końcowego) z wykonanych pomiarów gwarancyjnych z porównaniem wartości zmierzonych do parametrów gwarantowanych opisanych w punkcie 4.

- 2.5.9. Opracowanie sprawozdania wstępnego wyłącznie z przeprowadzonych pomiarów wstępnych tj. gwarantowanych punktów pracy, sprawności, pomiarów drgań oraz pomiarów hałasu
- 2.5.10. Opracowanie sprawozdania końcowego zawierającego całość wykonanych pomiarów wraz z obliczeniami.
- 2.5.11. Dostarczanie sprawozdań w trzech (3) egzemplarzach wersji papierowej oraz w wersji elektronicznej.
3. Parametry gwarantowane przez dostawcę modernizowanych pomp wody chłodzącej
- 3.1. Gwarantowane punkt pracy pomp.
- 3.1.1. Gwarantowany punkt pracy pompy 2 PCH - Q_{nom} 30 000 m³/h i wysokość podnoszenia $H_{nom} = 14,5$ mH₂O
- 3.1.2. Gwarantowany punkt pracy pompy 9 PCH Q_{nom} 30 000 m³/h i wysokości podnoszenia $H_{nom} = 15$ m H₂O.
- 3.2. Sprawność pomp wody chłodzącej.
- Dla punktów gwarantowanych sprawność wyniesie nie mniej niż 86%:
- 3.2.1. Sprawność pompy 2 PCH w punkcie pracy zgodnie z ofertą Wykonawcy wyniesie nie mniej niż 90,23%
- 3.2.2. Sprawność pompy 9 PCH w punkcie pracy zgodnie z ofertą Wykonawcy wyniesie nie mniej niż 90,21%
- 3.2.3. $Q_{min} = 20\ 000$ m³/h i $H_{min} = 8$ m H₂O sprawność wyniesie nie mniej niż 82%
- 3.3. Pozostałe parametry pracy pomp.
- 3.3.1. Pompy muszą spełniać warunek pracy z max. wydajnością wynosząca od 30 000 m³/h do 32 000 m³/h
- 3.3.2. Zakres regulacyjności pomp wyniesie od 20 tys. m³/h przy wysokości podnoszenia od 8 mH₂O do 34 tys. m³ przy wysokości podnoszenia do 16 mH₂O dla pompy nr 2 i 9 PCH
- 3.3.3. Pompy muszą być zdolne do pracy bez oznak kawitacji na istniejących stanowiskach dla minimalnego poziomu w wody w Wiśle wynoszącego 152,35 m n.p.m. w zakresie wydajności pompy od 20 000 do 32 000 m³/h. Odporność kawitacyjna pomp określona zostanie dla temperatury 25 st. C
- 3.4. Pomiary drgań zespołów pompowych.
- Drgania pomp przy prędkości nominalnej i pracy w całym zakresie wydajności muszą się mieścić po zainstalowaniu w strefie A wg normy ISO 10816-7 dla kategorii 1. Miejsca pomiarów drgań na pompie zostały wskazane w zał. nr 3.

3.5. Pomiar hałasu silników zespołów pompowych w pełnym zakresie obciążeń.

Nowo dostarczone osłony dźwiękochłonne silników o większej mocy będą zaprojektowana w zakresie cech akustycznych tak, by osiągnąć maksymalny poziom ciśnienia fali akustycznej nie większy niż $L_p = 85 \text{ dB(A)}$, przy czym pomiar będzie wykonany zgodnie z normą ISO 3744 / 3746 w odległości jednego metra od Urządzenia i na wysokości 1,5 metra ponad poziom podłoża.

4. Warunki techniczne gwarancyjnych pomiarów

4.1. Pomiary będą wykonywane wg programu opracowanego na bazie normy EN-ISO 9906 dla klasy 1B i opisanego w zał. nr 2. Wysokości podnoszenia, wydajność i sprawność pomp muszą zawierać się w całym zakresie wydajności wskazanej w punkcie 4 i leżeć w polu tolerancji wynikającym z EN-ISO 9906 dla klasy 1B dokładności w stosunku do charakterystyki ofertowej.

4.2. Aparatura pomiarowa używana do pomiarów gwarancyjnych powinna posiadać aktualne świadectwa sprawdzenia oraz powinna być zgodna z odpowiednimi normami. Pomiary należy wykonywać w takim zakresie pomiarowym by określić wartość gwarantowaną z maksymalną dokładnością.

III. ORGANIZACJA ZAMÓWIENIA

1. Wszystkie urządzenia, materiały podstawowe, materiały pomocnicze oraz sprzęt niezbędny dla bezpiecznej realizacji prac obiektowych na terenie Zamawiającego zapewnia Wykonawca, który ponosi wszystkie koszty w tym zakresie.
2. Transport technologiczny materiałów oraz złomu należy do zakresu Wykonawcy, zgodnie z zasadami obowiązującymi na terenie Enea Elektrownia Połaniec S.A.
3. Podczas wykonywania prac na terenie Enea Elektrownia Połaniec S.A. Wykonawcę obowiązują aktualne przepisy wewnętrzne Zamawiającego, a w tym instrukcja organizacji bezpiecznej pracy w Enea Elektrownia Połaniec S.A., Instrukcja ochrony przeciwpożarowej oraz przepisy w zakresie ochrony środowiska naturalnego, z którymi Wykonawca jest zobowiązany zapoznać się na etapie przed złożeniem ostatecznej oferty cenowej.
4. Do obowiązków Zamawiającego należy:
 - a) udostępnienie Wykonawcy, w terminach uzgodnionych przez Strony informacji, materiałów, danych i dokumentacji uznanych przez Strony za niezbędne do realizacji umowy,
 - b) przygotowanie obiektu do potrzeb wynikających z rodzaju prac, jakie mają być prowadzone na tym obiekcie, w szczególności przygotowanie punktów pomiarowych do zamontowania aparatury kontrolno-pomiarowej Wykonawcy.
 - c) umożliwienie dostępu do króćców pomiarowych znajdujących się w miejscach trudnodostępnych poprzez ustawienie pomostów lub rusztowań,
 - d) zapewnienie wymaganych warunków ruchowych niezbędnych przy realizacji prac w zakresie pomiarów,
 - e) zapewnienie bezpiecznych warunków wykonania badań na obiekcie zgodnie z instrukcją organizacji bezpiecznej pracy obowiązującą u Zamawiającego.

- f) zapewnienie Wykonawcy dostępu do sprzętu komputerowego w celu realizacji Usług, jeżeli zaistnieje taka potrzeba.
5. Do obowiązków Wykonawcy należy w szczególności:
- a) Skierowanie do wykonywania prac na terenie Enea Elektrownia Połaniec S.A. pracowników o wymaganych kwalifikacjach zawodowych, spełniających wymagania określone w aktualnej instrukcji organizacji bezpiecznej pracy obowiązującej u Zamawiającego.
 - b) Dostarczenie wymaganych instrukcją organizacji bezpiecznej pracy w Enea Elektrownia Połaniec S.A., dokumentów zarówno na etapie składania oferty (dokument Z-7) jak i przed rozpoczęciem prac na obiektach w Enea Elektrownia Połaniec S.A (dokumenty Z-1, Z-2, Z-8), w wymaganych terminach,
 - c) wykonywanie przedmiotu umowy przez zespoły pracowników kwalifikowanych – tj. grupy pracowników, w których co najmniej połowa, lecz nie mniej niż dwie osoby, w tym kierujący zespołem posiada ważne świadectwa kwalifikacyjne.
 - d) przeszkolenie swoich pracowników w zakresie bhp, ppoż. i wewnętrznych przepisów obowiązujących u Zamawiającego (przy współudziale odpowiednich służb Zamawiającego).
 - e) dostarczenie wymaganych instrukcją postępowania z odpadami wytworzonymi u Zamawiającego przez podmioty zewnętrzne, dokumentów przed rozpoczęciem prac na obiektach w Enea Elektrownia Połaniec S.A (lista i rodzaj wytwarzanych odpadów, spis stosowanych substancji chemicznych i niebezpiecznych, potwierdzenie zapoznania pracowników z aspektami środowiskowymi). Tylko złom stalowy oraz kable są kwalifikowane, jako odpad Zamawiającego,
 - f) dostarczenie dokumentów z przeprowadzonej utylizacji pozostałych wytworzonych przez Wykonawcę odpadów, zgodnie z wymaganiami obowiązującej instrukcji,
6. Wykonawca ma prawo do podzlecenia części prac będących przedmiotem Umowy – w takim przypadku Wykonawca ponosi odpowiedzialność za działania i zaniechania podwykonawców, jak za swoje własne zachowanie.
7. Wykonawca ponosi odpowiedzialność za stan bhp, ochronę przeciwpożarową i dozór mienia w swoim zakresie na terenie prowadzonych prac oraz za wszelkie szkody na mieniu Zamawiającego i osób trzecich spowodowane przez Wykonawcę lub osoby, którymi się posługuje przy wykonaniu Umowy.
8. W przypadku nie przestrzegania przepisów obowiązujących na terenie Zamawiającego (np. przebywanie na terenie firmy pod wpływem alkoholu, przekroczenie przepisów o ruchu osobowym i materiałowym, dokonanie kradzieży lub dewastacji mienia) przez pracowników Wykonawcy lub inne osoby współpracujące z Wykonawcą, Zamawiający ma prawo usunięcia pracowników Wykonawcy lub jego podwykonawców z terenu firmy oraz odebrania im uprawnień do wstępu i wjazdu na teren Zamawiającego. W takim przypadku ewentualne opóźnienie w wykonaniu przedmiotu umowy uważane będzie za zawinione przez Wykonawcę.
9. Zamawiający ma prawo przerwać prace, gdyby prowadzono je niezgodnie z obowiązującymi przepisami i zasadami bhp, przepisami ppoż., przepisami z zakresu ochrony środowiska; przerwanie prac z powyższych powodów obarcza Wykonawcę winą za ewentualne opóźnienia terminu zakończenia prac.
10. Wykonawca oświadcza, że wykonanie przedmiotu umowy będzie zgodne z wymogami bhp i ochrony środowiska stawianymi przez Zamawiającego.

IV. RAPORTY I ODBIORY

1. Dokumentacja wymagana przez Zamawiającego:

L.p.	Dokumentacja:	Wymagana [x]	Dokument źródłowy:
A	PRZED ROZPOCZĘCIEM PRAC:		
13.	Wniosek o wydanie przepustek tymczasowych dla Pracowników	x	Instrukcja przepustkowa dla ruchu osobowego i pojazdów nr I/DK/B/35/2008
14.	Wniosek o wydanie przepustek tymczasowych dla pojazdów	x	Instrukcja przepustkowa dla ruchu osobowego i pojazdów nr I/DK/B/35/2008
15.	Wniosek – zezwolenie na wjazd i parkowanie na terenie obiektów energetycznych	x	Instrukcja przepustkowa dla ruchu osobowego i pojazdów nr I/DK/B/35/2008
16.	Wykazy pracowników skierowanych do wykonywania prac na rzecz ENEA Elektrownia Połaniec S.A. wraz z podwykonawcami (Załącznik Z1 dokumentu związanego nr 3 do IOBP)	x	Instrukcja organizacji bezpiecznej pracy w Enea Elektrownia Połaniec S.A nr I/DB/B/20/2013
17.	Karta Informacyjna Bezpieczeństwa i Higieny Pracy dla Wykonawców – Z2 (Załącznik do zgłoszenia Z1 dokumentu związanego nr 3 do IOBP)	x	Instrukcja organizacji bezpiecznej pracy w Enea Elektrownia Połaniec S.A nr I/DB/B/20/2013
18.	Zakres robót budowlanych/usług	-	
19.	Harmonogram realizacji prac	x	
20.	Przewidywany - Plan odpadów przewidzianych do wytworzenia w związku z realizowaną umową rynkową, zawierający prognozę: rodzaju odpadów, ilości oraz planowanych sposobach ich zagospodarowania (Załącznik Z-2)	-	Instrukcja postępowania z odpadami wytworzonymi w Elektrowni Połaniec nr I/TQ/P/41/2014
21.	Plan badań i kontroli	-	
22.	Instrukcje IBWR	x	
23.	Instrukcja IOR	-	Dokument związany nr 15 do IOBP
24.	Plan BIOZ	-	
B	W TRAKCIE REALIZACJI PRAC:		
10.	Raport z inspekcji wizualnej	-	
11.	Tygodniowy raport realizacji prac wraz z aspektami BHP	-	
12.	Dokumentacja fotograficzna (stan zastany)	-	
13.	Uzgodnienia zmiany zakresu prac (uzgodniony przez strony i zatwierdzony)	x	
14.	Zmiany harmonogramu realizacji prac (uzgodniony przez strony i zatwierdzony)	-	
15.	WPQR, Instrukcje WPS	-	
16.	Uprawnienia spawaczy	-	
17.	Protokoły kontroli	-	
18.	Dziennik robót	-	
C	PO ZAKOŃCZENIU PRAC:		

14.	Zestawienie materiałów podstawowych użytych do prac, z podaniem gatunku materiałów, numeru wytopu, zastosowania oraz numeru atestu/ów	-	
15.	Zestawienie materiałów dodatkowych do spawania z podaniem gatunku, średnicy oraz numeru atestu/ów	-	
16.	Lista spawaczy uczestniczących w zadaniu	-	
17.	Lista WPS-ów zastosowanych w zadaniu	-	
18.	Lista sprzętu spawalniczego zastosowanego w realizacji	-	
19.	Lista sprzętu i urządzeń używanych w realizacji zadania wraz z niezbędnymi badaniami i poświadczeniami jakości	x	
20.	Poświadczenia / Oświadczenia	x	
21.	Zgłoszenie gotowości urządzeń do odbioru	x	
22.	Raport końcowy z wykonanych prac zawierający uwagi / zalecenia dotyczące wykonanego urządzenia*/obiektu*, w tym układów i urządzeń współdziałających oraz dokumentację zdjęciową	-	
23.	Protokoły odbioru częściowego/inspektorskiego (uzgodniony przez strony i zatwierdzony)	x	Instrukcja odbiorowa/OWZU
24.	Protokoły odbioru technicznego (uzgodniony przez strony i zatwierdzony)	x	Instrukcja odbiorowa/OWZU
25.	Protokół odbioru końcowego (uzgodniony przez strony i zatwierdzony)	x	Instrukcja odbiorowa/OWZU
26.	Protokół odbioru pogwarancyjnego	-	Instrukcja odbiorowa/OWZU

V. REGULACJE PRAWNE, PRZEPISY I NORMY RAPORTY I ODBIORY

1. Wykonawca będzie przestrzegał polskich przepisów prawnych łącznie z instrukcjami i przepisami wewnętrznymi Zamawiającego takich jak dotyczące przepisów przeciwpożarowych i ubezpieczeniowych.
2. Wykonawca ponosi koszty dokumentów, które należy zapewnić dla uzyskania zgodności z regulacjami prawnymi, normami i przepisami (łącznie z przepisami BHP).
3. Obok wymagań technicznych należy przestrzegać regulacji prawnych, przepisów i norm, które wynikają z ostatnich wydań dzienników ustaw i dzienników urzędowych.

VI. ZAŁOŻENIA, WYMAGANIA ORAZ WARUNKI TECHNICZNE WYKONANIA ZAPLANOWANYCH PRAC

1. Podczas wykonywania prac na terenie Enea Elektrownia Połaniec S.A., Wykonawcę obowiązują przepisy wewnętrzne Zamawiającego, a w tym instrukcja organizacji bezpiecznej pracy w Enea Elektrownia Połaniec S.A., instrukcja ochrony przeciwpożarowej, przepisy w zakresie ochrony środowiska naturalnego, a w tym instrukcja postępowania z odpadami wytworzonymi w Enea Elektrownia Połaniec S.A. przez podmioty zewnętrzne, z którymi to dokumentami Wykonawca jest zobowiązany zapoznać się jeszcze przed złożeniem oferty:
2. Dokumenty zamieszczone są na stronie internetowej:
<https://www.enea.pl/pl/grupaenea/o-grupie/spolki-grupy-enea/polaniec/zamowienia/dokumenty-dla-wykonawcow-i-dostawcow>.

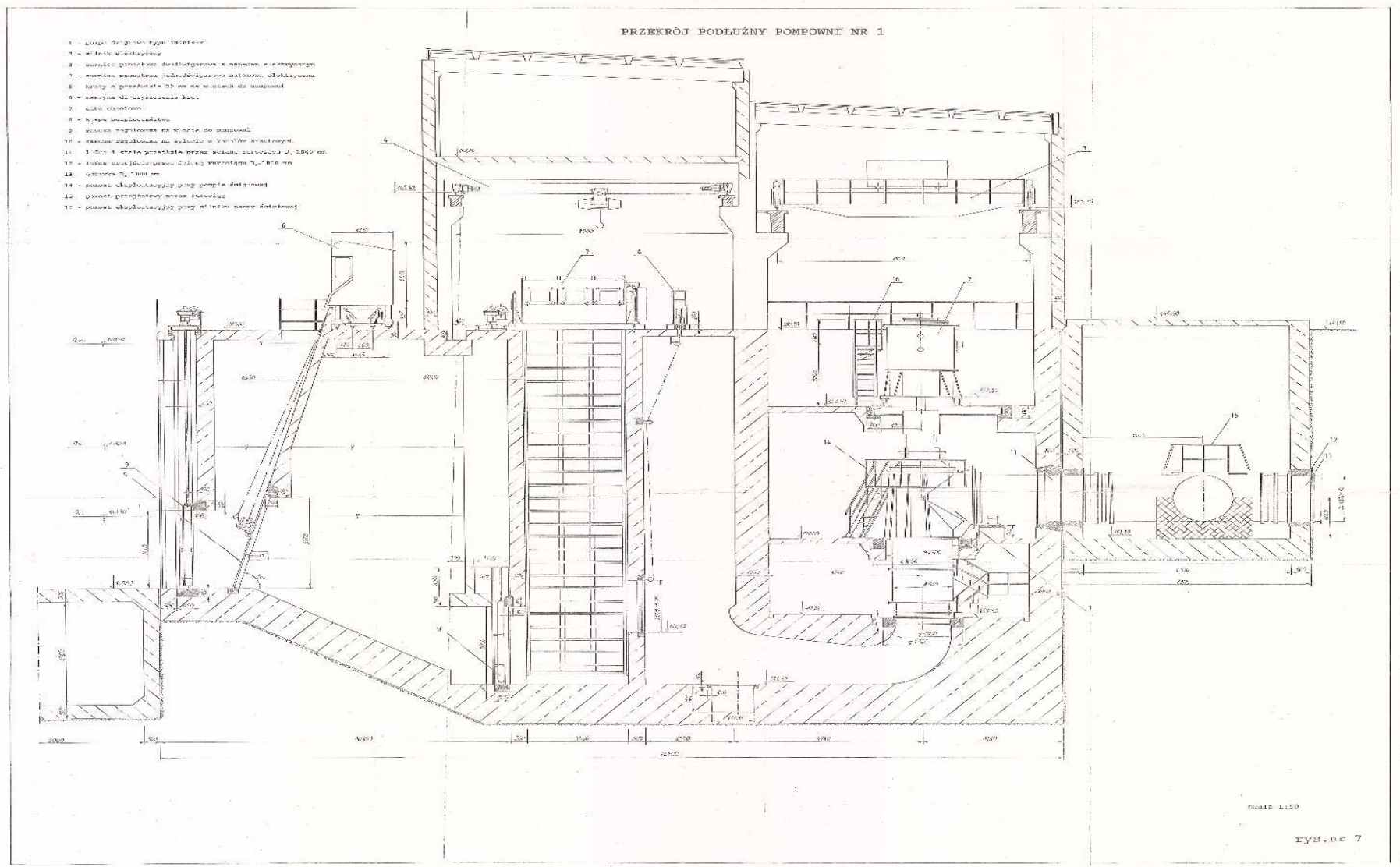
3. Dostarczenie wymaganych instrukcją organizacji bezpiecznej pracy w Elektrowni Połaniec, dokumentów Z-1, Z-2 przed rozpoczęciem prac eksploatacyjnych na obiektach w Enea Elektrownia Połaniec S.A., w wymaganych terminach, jest obowiązkiem Wykonawcy.
4. Zgodnie z pkt. 3 dokumentu związanego nr 4 do I/DB/B/20/2013 z Instrukcji Organizacji Bezpiecznej Pracy w Enea Elektrownia Połaniec S.A. osoby skierowane przez Wykonawców do realizacji prac przed jej rozpoczęciem zobowiązane są do odbycia szkolenia wstępnego.

VII. WYKAZ ZAŁĄCZNIKÓW DO SIWZ

1. Załączniki do SIWZ:

- 1.1. Załącznik nr 1 do SIWZ - Przekrój pompowni wody chłodzącej.
- 1.2. Załącznik nr 2 do SIWZ - Program pomiarów pomp wody chłodzącej 2 PCH i 9 PCH.
- 1.3. Załącznik nr 3 do SIWZ – Rozmieszczenie punktów pomiarowych drgań PCH.
Załącznik nr 4 do SIWZ - Dokument Z-1 A upoważniający do dokonania wizji lokalnej (przedstawiony w Załączniku nr 5 do Ogłoszenia).

Załącznik nr 1 do SIWZ - Przekrój pompowni wody chłodzącej



Załącznik nr 2 do SIWZ - Program pomiarów pomp wody chłodzącej 2 PCH i 9 PCH

Program pomiarów odbiorczych pompy.

1. Badania odbiorcze parametrów hydraulicznych pompy zostaną wykonane zgodnie z normą PN-EN ISO 9906 dla klasy dokładności 1 B
2. Odstępstwo od normy dotyczyło będzie pomiarów ciśnienia a mianowicie:
 - a) pomiary ciśnienia na tłoczeniu pompy będą zlokalizowane na króćcu tłocznym pompy /przed kotłownią/.
 - b) pomiary ciśnienia na ssaniu realizowane będą poprzez zamontowanie rurek pomiarowych w komorze wirnikowej po zdemontowaniu korpusu pompy, średnica przekroju rurociągu ssawnego w miejscu odbioru impulsu ciśnienia określona zostanie na podstawie dokumentacji projektowej.
 - c) W tym celu zostaną zamontowane pierścienie do pomiaru ciśnienia z trzech punktów zgodnie z normą PN-EN ISO 9906.
3. Pomiary poboru mocy elektrycznej przez silnik napędowy za pomocą metody pośredniej w układzie Arona. Na wszystkie przyrządy pomiarowe elektrownia dostarczy wymagane świadectwa legalizacji w tym świadectwa legalizacji przekładników prądowych i napięciowych zainstalowanych na obiekcie w klasie dokładności min. 1. Do obliczeń mocy na wale pompy zostanie uwzględniona sprawność silnika wynikająca z danych na jego tabliczce znamionowej (tzn. mocy na wale silnika przy określonym napięciu zasilającym, prądzie obciążającym i współczynniku mocy – dodatkowo uwzględnione zostaną zmiany sprawności silnika w zależności od stopnia jego obciążenia na podstawie danych literaturowych dotyczących właściwości silników asynchronicznych trójfazowych p.. Poradnik Inżyniera Elektryka opublikowany przez Wydawnictwa Naukowo-Techniczne w Warszawie)
4. Pomiar wydajności będzie przeprowadzony na układzie wydzielonym pompy tj. pompa będzie pompowała wodę tylko na jeden blok przynależny zainstalowanej pompy.

Przewiduje się wykonywanie pomiarów za pomocą przepływomierzy ultradźwiękowych, które będą zainstalowane w sąsiedztwie zainstalowanych przepływomierzy Elektrowni na prostoliniowym rurociągu tłocznym doprowadzającym wodę do skraplaczy turbinowych.

Poprawność wskazań przepływomierzy ultradźwiękowych sprawdzona zostanie za pomocą równoważnej metody gwarantującej poprawność pomiaru. Aparatura pomiarowa zostanie umieszczona w rurociągu tłocznym.

5. Temperatura wody chłodzącej mierzona będzie termometrami ruchowymi Elektrowni na ujęciu wody do pompy oraz w rurociągu tłocznym na dolocie do skraplaczy turbinowych.
6. Prędkości obrotowe silników, mierzone będą obrotomierzem stroboskopowym.
7. Poziome odniesienia wszystkich wymaganych punktów pomiarowych zostaną wyznaczone przez geodetów wg wskazań firmy wykonującej pomiary. Dopuszczalny jest też bezpośredni pomiar różnicy uśrednionych w pierścieniu obwodowym ciśnień statycznych na tłoczeniu i ssaniu pompy.
8. Zmiana wydajności mierzonej pompy następowała będzie w wyniku zmiany występowania od maksimum do minimum stosowanego w eksploatacji oraz poprzez dławienie przepustnicą na dolocie wody do skraplacza.

Zmiana wysokości napływu wody na pompę w celu określenia wymaganej nadwyżki antykawitacyjnej następować będzie w wyniku stopniowego opuszczania zastawek na ujęciu wody do komory ssawnej pompy.

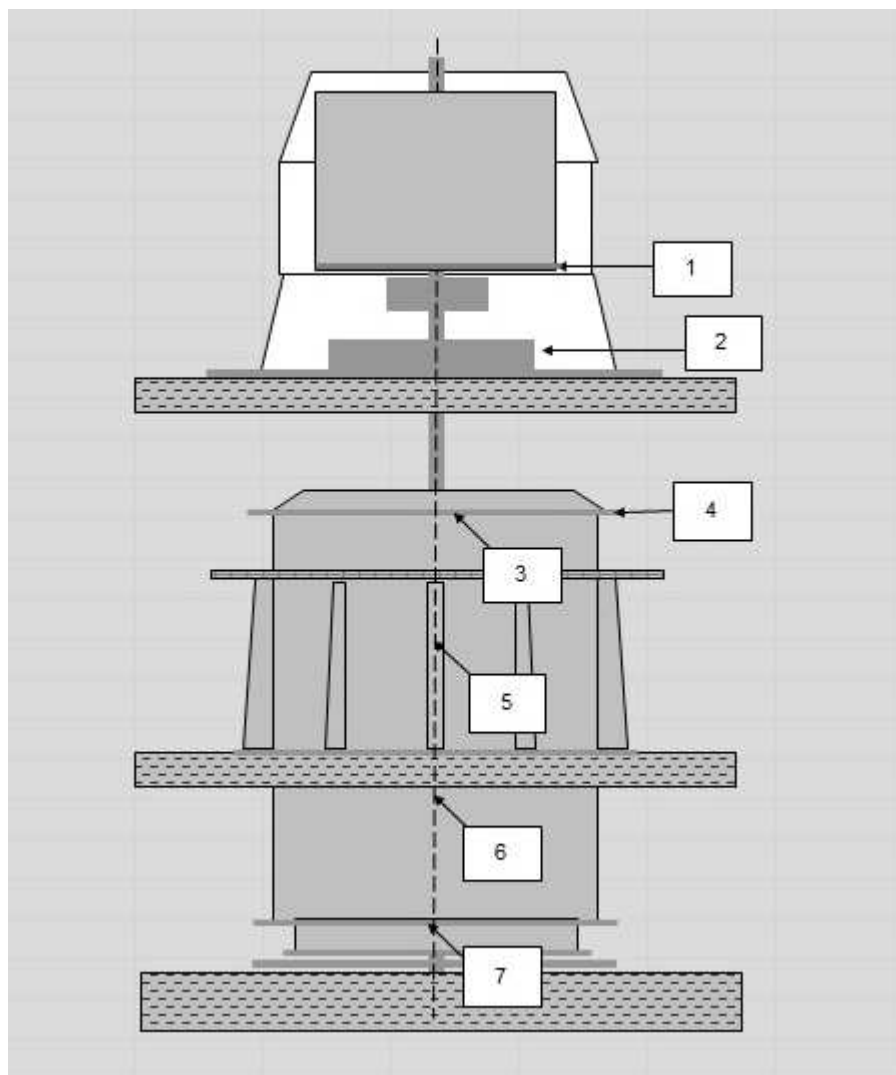
Zostanie wykonana pełna charakterystyka pompy /wykres muszlowy/ w funkcji położenia kąta łopat, co najmniej dla 5 punktów położenia kąta łopat oraz dla 5 punktów pomiarowych.

Na podstawie wykonanych pomiarów wyznaczy się charakterystyki w funkcji wydajności Q dla:

- wysokości podnoszenia pompy $H = f(Q)$,

- mocy na wale pompy $P_w = f(Q)$,
- sprawności pompy $\eta_p = f(Q)$.
- wymaganej nadwyżki antykawitacyjnej $NPSH_r = f(Q)$

Wszystkie pomiary będą synchronizowane w czasie.



Załącznik nr 4 do SIWZ - Dokument Z-1 A upoważniający do dokonania wizji lokalnej
(przedstawiony w Załączniku nr 5 do Ogłoszenia)

VIII. DOKUMENTY WŁAŚCIWE DLA ENEA ELEKTROWNIA POŁANIEC S.A.

1. Ogólne Warunki Zakupu Towarów
2. Ogólne Warunki Zakupu Usług
3. Instrukcja Ochrony Przeciwpożarowej
4. Instrukcja Organizacji Bezpiecznej Pracy
5. Instrukcja Postępowania w Razie Wypadków i Nagłych Zachorowań
6. Instrukcja Postępowania z Odpadami
7. Instrukcja Przepustkowa dla Ruchu materiałowego
8. Instrukcja Postępowania dla Ruchu Osobowego i Pojazdów
9. Instrukcja w Sprawie Zakazu Palenia Tytoniu
10. Załącznik do Instrukcji Organizacji Bezpiecznej Pracy-dokument związany nr 4

Adres dostarczania dokumentów zobowiązaniowych dostępny na stronie internetowej ENEA ELEKTROWNIA POŁANIEC S.A.: <https://www.enea.pl/pl/grupaenea/o-grupie/spolki-grupy-enea/polaniec/zamowienia/dokumenty-dla-wykonawcow-i-dostawcow>

Załącznik nr 2 do Umowy nr NZ

OGÓLNE WARUNKI ZAKUPU USŁUG

w wersji nr NZ/4/2018 z dnia 7 sierpnia 2018 r. roku (dalej „OWZU”)

dostępne na stronie internetowej Zamawiającego pod adresem:

https://www.enea.pl/grupaenea/o_grupie/enea-polaniec/zamowienia/dokumenty-dla-wykonawcow/owzu-wersja-nz-4-2018.pdf?t=1543920231

LISTA PODWYKONAWCÓW

Lp.	Nazwa i adres Firmy - podwykonawcy	Zakres Usług
1.		
2.		
3.		

Kopia polisy (certyfikatu) ubezpieczenia OC Wykonawcy

Oferta nr z dnia roku

**Klauzula informacyjna Administratora
dla Wykonawcy
związana z realizacją Umowy**

(dla pełnomocników, reprezentantów, pracowników i współpracowników Wykonawcy wskazanych do kontaktów i realizacji umowy)

Zgodnie z art. 13 i 14 ust. 1 i 2 Rozporządzenia Parlamentu Europejskiego i Rady (UE) 2016/679 z dnia 27 kwietnia 2016 r. w sprawie ochrony osób fizycznych w związku z przetwarzaniem danych osobowych w sprawie swobodnego przepływu takich danych oraz uchylenia dyrektywy 95/45/WE (dalej: **RODO**), informujemy:

1. Administratorem Pana/Pani danych osobowych podanych przez Pana/Panią jest Enea Elektrownia Połaniec Spółka Akcyjna (w skrócie: Enea Elektrownia Połaniec S.A.) z siedzibą w Zawadzie 26, 28-230 Połaniec (dalej: **Administrator**).

Dane kontaktowe:

b) **Inspektor Ochrony Danych** - e-mail: eep.iod@enea.pl,

2. Pana/Pani dane osobowe przetwarzane będą w celu udziału w postępowaniu/przetargu oraz późniejszej realizacji oraz rozliczenia usługi bądź umowy, realizacji obowiązków podatkowych i rachunkowych oraz ustalenia, dochodzenia bądź obrony roszczeń.
3. Podstawą prawną przetwarzania Pani/Pana danych osobowych jest art. 6 ust. 1 lit. b/c/f Rozporządzenia Parlamentu Europejskiego i Rady (UE) 2016/679 z dnia 27 kwietnia 2016 r. tzw. ogólnego rozporządzenia o ochronie danych osobowych, dalej: **RODO** - przetwarzanie jest niezbędne do wykonania umowy, wypełnienia obowiązku prawnego ciążącego na administratorze lub wynika z prawnie uzasadnionych interesów realizowanych przez administratora.
4. Podanie przez Pana/Panią danych osobowych jest dobrowolne, ale niezbędne do udziału w postępowaniu i późniejszej realizacji usługi bądź umowy.
5. Administrator pozyskał Pana/Pani dane osobowe bezpośrednio od Wykonawcy lub osoby oddelegowanej przez Wykonawcę do realizacji dostawy lub usługi.
6. Administrator może ujawnić Pana/Pani dane osobowe podmiotom upoważnionym na podstawie przepisów prawa oraz podmiotom z Grupy Kapitałowej ENEA. Administrator może również powierzyć przetwarzanie Pana/Pani danych osobowych dostawcom usług lub produktów działającym na jego rzecz, w szczególności podmiotom świadczącym Administratorowi usługi IT, księgowo, transportowe, serwisowe, agencyjne, ochrony mienia i zakładu, operatorom pocztowym a także bankom w zakresie realizacji płatności. Zgodnie z zawartymi z takimi podmiotami umowami powierzenia przetwarzania danych osobowych, Administrator wymaga od tych dostawców usług zgodnego z przepisami prawa, wysokiego stopnia ochrony prywatności i bezpieczeństwa Pana/Pani danych osobowych przetwarzanych przez nich w imieniu Administratora.
7. Pani/Pana dane osobowe będą przechowywane przez okres realizacji Umowy i wynikających z niej zobowiązań Wykonawcy (w tym z zakresu gwarancji i rękojmi za wady) oraz przez okres przedawnienia roszczeń wynikających z Umowy. Po upływie tego okresu dane osobowe będą przetwarzane tylko przez okres wymagany przepisami prawa. W przypadkach, gdy dalsze korzystanie z danych osobowych nie będzie konieczne lub nie będzie objęte obowiązkiem wynikającym z przepisów prawa, Zamawiający podejmie uzasadnione działania w celu usunięcia ich ze swoich systemów i archiwów, lub podejmie działania w celu anonimizacji takich danych osobowych.
8. Dane udostępnione przez Panią/Pana nie będą podlegały profilowaniu.
9. Administrator danych nie ma zamiaru przekazywać danych osobowych do państwa trzeciego.
10. Przysługuje Panu/Pani prawo żądania:
 - a. dostępu do treści swoich danych - w granicach art. 15 RODO (w przypadku gdy wykonanie obowiązków, o których mowa w art. 15 ust. 1-3 RODO, wymagałoby niewspółmiernie dużego

wysiłku, Administrator może żądać od Pana/Pani wskazania dodatkowych informacji mających na celu sprecyzowanie żądania, w szczególności podania nazwy lub daty postępowania o udzielenie zamówienia),

- b. ich sprostowania – w granicach art. 16 RODO,
 - c. ich usunięcia - w granicach art. 17 RODO,
 - d. ograniczenia przetwarzania - w granicach art. 18 RODO,
 - e. przenoszenia danych - w granicach art. 20 RODO,
 - f. prawo wniesienia sprzeciwu (w przypadku przetwarzania na podstawie art. 6 ust. 1 lit. f) RODO – w granicach art. 21 RODO,
- 11.** Realizacja praw, o których mowa powyżej, może odbywać się poprzez wskazanie swoich żądań/sprzeciwu przesłane Inspektorowi Ochrony Danych na adres e-mail: eep.iod@enea.pl.
- 12.** Przysługuje Panu/Pani prawo wniesienia skargi do Prezesa Urzędu Ochrony Danych Osobowych w przypadku, gdy uzna Pan/Pani, iż przetwarzanie danych osobowych przez Administratora narusza przepisy o ochronie danych osobowych.

WARUNKI AUKCJI ELEKTRONICZNEJ NA PLATFORMIE ZAKUPOWEJ EB2B

AUKCJA ELEKTRONICZNA

I. Warunki

1. Zamawiający w celu wyboru najkorzystniejszej Oferty przewiduje przeprowadzenie aukcji elektronicznej.
2. Aukcja elektroniczna zostanie przeprowadzona na Platformie zakupowej firmy eB2B.
3. Osoba składająca w imieniu Wykonawcy postąpienia w toku aukcji elektronicznej powinna posiadać odpowiednie pisemne pełnomocnictwo do tych czynności, udzielone zgodnie z zasadami reprezentacji obowiązującymi Wykonawcę, złożone wraz z FORMULARZEM OFERTA.
4. Kryteriami oceny ofert są:
 - 4.1. Cena netto.
5. Parametrami zmiennymi w aukcji elektronicznej będą:
 - 5.1. Cena netto,
6. Zamawiający przewiduje przeprowadzenie aukcji jednoetapowej, w trakcie której Wykonawcy będą uprawnieni do udzielania kolejnych postąpień. Podstawowy Czas Trwania Aukcji Elektronicznej to 30 minut od momentu jej otwarcia po warunkiem, że w ciągu ostatnich 3 minut trwania aukcji nie nastąpi nowe postąpienie. W przypadku, gdy którykolwiek z Wykonawców dokona postąpienia w czasie ostatnich 3 minut trwania aukcji, to Zamawiający przewiduje dogrywki. W dogrywce będą mogli wziąć udział wszyscy Wykonawcy, którzy złożyli postąpienia w trakcie Podstawowego Czasu Trwania Aukcji Elektronicznej. Czas trwania każdej dogrywki to 5 minut. Dogrywki prowadzi się aż do momentu, gdy w dogrywce nie zostanie złożone żadne postąpienie.
8. Oferty składane przez Wykonawców podlegają automatycznej klasyfikacji na podstawie kryteriów oceny ofert. Aukcja elektroniczna będzie odbywać się wg zniżkowej aukcji angielskiej, co oznacza, że każda następna oferta zostanie przyjęta tylko wówczas, gdy będzie ona korzystniejsza od aktualnie najlepszej oferty. Wykonawca nie będzie miał możliwości podwyższenia uprzednio zaproponowanej przez siebie ceny ofertowej.
9. Sposób oceny ofert w toku aukcji elektronicznej będzie obejmował przeliczanie kolejnych ofert na punktową ocenę oferty, z uwzględnieniem punktacji otrzymanej przed otwarciem aukcji. W toku aukcji punktowa ocena oferty będzie przeliczana do 2 miejsca po przecinku z zastrzeżeniem, że w przypadku, gdy cyfra na trzecim miejscu po przecinku wynosi „4” lub mniej, to trzecią cyfrę po przecinku pomija się. Natomiast, gdy cyfra na trzecim miejscu po przecinku zawiera się w przedziale od „5” do „9”, to następuje zaokrąglenie drugiej cyfry po przecinku w górę.
10. Za najkorzystniejszą Zamawiający uzna ofertę z najwyższą punktacją.
11. W przypadku, gdy awaria systemu teleinformatycznego spowoduje przerwanie aukcji elektronicznej, zamawiający wyznacza termin kontynuowania aukcji elektronicznej na następny po usunięciu awarii dzień roboczy, z uwzględnieniem stanu ofert po ostatnim zatwierdzonym postąpieniu. W tym celu zamawiający ustali z administratorem platformy zakupowej eB2B termin usunięcia awarii i powiadomi o tym drogą elektroniczną osoby odpowiedzialne ze strony Wykonawcy za kontakty z Zamawiającym we wszelkich kwestiach związanych z niniejszym postępowaniem, oraz osoby uprawnione do składania i podpisywania w toku aukcji elektronicznej postąpień w imieniu Wykonawcy, wskazane w ofercie Wykonawcy. Po usunięciu awarii Zamawiający wyznacza termin kontynuowania aukcji elektronicznej i powiadamia o tym drogą elektroniczną osoby odpowiedzialne ze strony Wykonawcy za kontakty z Zamawiającym we wszelkich kwestiach związanych z niniejszym postępowaniem, oraz osoby

uprawnione do składania i podpisywania w toku aukcji elektronicznej postąpień w imieniu Wykonawcy, wskazane w ofercie Wykonawcy.

II. Wymagania dotyczące rejestracji i identyfikacji Wykonawców

1. Wykonawcy, których oferty nie podlegają odrzuceniu zostaną dopuszczeni do aukcji
2. Po otrzymaniu zaproszenia do udziału w aukcji elektronicznej, Wykonawcy przeprowadzają proces rejestracji swojego konta na stronie <https://aukcje.eb2b.com.pl/>. Dokonanie procesu rejestracji jest warunkiem koniecznym udziału w aukcji i składania ofert w jej trakcie. Następnie Wykonawcy kontaktują się z administratorem platformy zakupowej eB2B drogą mailową, lub telefoniczną (możliwości kontaktu podane są na stronie <https://aukcje.eb2b.com.pl/>, w zakładce KONTAKTY) w celu uzupełnienia danych
3. Zamawiający zakłada przeprowadzenie próbnej aukcji elektronicznej. Udział Wykonawców w próbnej aukcji elektronicznej nie jest obowiązkowy. Zamawiający zaprosi Wykonawców spełniających warunki ustawowe do wzięcia udziału w próbnej aukcji elektronicznej za pośrednictwem e-maila podanego przez Wykonawców w FORMULARZU OFERTA. W przypadku nie wzięcia w niej udziału, Zamawiający nie ponosi odpowiedzialności z tytułu jakichkolwiek problemów, utrudnień, awarii, które uniemożliwiłyby lub utrudniały Wykonawcy wzięcie udziału w aukcji.
4. Zaproszenia do udziału w aukcji elektronicznej, zostaną przekazane Wykonawcom przez Zamawiającego drogą elektroniczną, na adres e-mail Wykonawcy, wskazany w ofercie (w FORMULARZU OFERTA)
5. Fakt otrzymania drogą elektroniczną zaproszeń Wykonawcy potwierdzają Zamawiającemu niezwłocznie na adresy e-mail: jozef.pietras@enea.pl oraz piotr.wojciechowski@enea.pl, niezależnie od ich zamiaru wzięcia udziału w aukcji.

III. Wymagania techniczne urządzeń informatycznych użytych do udziału w aukcji elektronicznej, zapewniające stabilne współdziałanie z platformą

1. Udział w licytacji elektronicznej wymaga posiadania komputera klasy PC lub Mac, o następującej konfiguracji: pamięć min 1024 MB RAM, jeden z systemów operacyjnych – Windows 7 lub nowszy, Mac OS X 10.4 lub nowszy, oraz
 - dostęp do sieci Internet,
 - włączona obsługa JavaScript,
 - zalecana szybkość łącza internetowego powyżej 500 KB/s,
 - zainstalowany Acrobat Reader,

Platforma eB2B zaleca użytkownikom korzystanie z najnowszych wersji przeglądarek internetowych, tj. wersji nie starszych niż: Mozilla Firefox 22.0 lub nowsza; Google Chrome 24.0 lub nowsza ; Internet Explorer 9 lub nowsza; Opera 10 lub nowsza; Safari 5 lub nowsza; Maxthon 3 lub nowsza.

WIZJA LOKALNA

1. Zamawiający przewiduje wizję lokalną w miejscu planowanych robót w dniu **10.03.2020** r. o godz. 9.00; miejsce spotkania: brama nr 1 Enea Elektrownia Połaniec S.A.
2. **Jednakże uczestnictwo w wizji lokalnej nie jest warunkiem koniecznym do złożenia oferty.**
3. Wykonawcy zamierzający uczestniczyć w wizji lokalnej, powinni:
 - przybyć odpowiednio wcześniej w celu uzyskania przepustek i odbycia wstępnego szkolenia BHP (czas trwania około 2 godzin) umożliwiającego wejście na teren Enea Elektrownia Połaniec S.A.
 - zabrać ze sobą odzież ochronną i sprzęt ochrony osobistej (kask z ochronnikami słuchu, okulary ochronne, maseczki chroniące przed pyłem) umożliwiającej wejście na obiekty produkcyjne Enea Elektrownia Połaniec S.A.
 - podać imiona i nazwiska przedstawicieli Wykonawcy (minimum dwa dni przed przyjazdem) biorących udział w wizji, celem uzgodnienia wejścia na teren elektrowni,
 - wypełnić formularze (Z-1_A/Dokument związany nr 4 do I/DB/B/20/2013) z Instrukcji Organizacji Bezpiecznej Pracy w Enea Elektrownia Połaniec S.A. 9_IOBP_Dokument związany nr 4) i przesłać je z minimum 2 dniowym wyprzedzeniem w celu ustalenia godziny szkolenia.

Osoba kontaktowa w sprawie wizji lokalnej:

Piotr Wojciechowski
tel.: +48 15 865 65 89, kom.: +48 694 431 075
e-mail: piotr.wojciechowski@enea.pl

.....
Nazwa Wykonawcy przystępującego do wizji

.....
miejsowość i data

Z – 1_A Wykaz osób skierowanych do przeprowadzenia wizji lokalnej na terenie Enea Elektrownia Połaniec Spółka Akcyjna

1. **Przedkładam wykaz osób skierowanych do przeprowadzenia wizji lokalnej dla:** ~~PRZETARGU NIEPUBLICZNEGO NR.*.....~~ OFERTY PRZETARGOWEJ NR.*
.....; INNYCH UZGODNIENÍ TECHNICZNYCH*:

(WPISAĆ JAKICH)

LP.	IMIĘ I NAZWISKO	NAZWA FIRMY	UWAGI
1			
2			

2. **Jednocześnie oświadczam, że:**

- a. osoby skierowane do przeprowadzenia wizji nie mają przeciwwskazań zdrowotnych do wykonywania czynności objętych jej zakresem w warunkach jakie występują na terenie Elektrowni – terenie czynnego zakładu przemysłowego,
b. zapoznałem się z klauzulą informacyjną stanowiącą załącznik Z-9 do Dokumentu związanego nr 4 do I/DB/B/20/2013 oraz poinformowałem osoby, których dane osobowe zostały wskazane w tabeli w pkt 1 powyżej, o zasadach i celach przetwarzania ich danych osobowych przez Enea Elektrownię Połaniec Spółkę Akcyjną.

* właściwie wpisać

3. Proszę o przeszkolenie z zakresu BHP w/w osoby zgodnie z wymaganiami Elektrowni w tym zakresie.

.....
Data, imię i nazwisko pracownika Elektrowni prowadzącego umowę/odpowiedzialnego za przygotowanie wizji/ lub innej osoby wskazanej pisemnie przez Elektrownię:

4. Osoby wymienione w pkt. odbyły w dniu szkolenie wstępne z zakresu BHP zgodnie z wymaganiami Elektrowni i zakończyły go z wynikiem pozytywnym.

.....
Data, imię i nazwisko pracownika Biura BHP Elektrowni* / osoby odpowiedzialnej za realizację umowy ze strony Elektrowni* lub Spółki Bioenergia*